

中华人民共和国公共安全行业标准

GA XXXX—XXXX

警服 冬作训服

Police uniform---Winter combat training uniform

(草案)

XXXX-XX-XX 发布

XXXX-XX-XX 实施

中华人民共和国公安部 发布

目 次

前 言 II

1 范围 1

2 规范性引用文件 1

3 术语和定义 2

4 产品分类 2

5 要求 2

 5.1 标样 2

 5.2 样式 2

 5.3 号型规格与版型 5

 5.4 颜色及色泽偏差范围 15

 5.5 材料 15

 5.6 裁片纱向 17

 5.7 敷衬 18

 5.8 缝制 19

 5.9 标志 28

 5.10 成品外观质量及疵点 30

 5.11 内在质量 31

6 试验方法 32

 6.1 外在质量检验 32

 6.2 内在质量检验 33

 6.3 包装质量检验 33

7 检验规则 34

 7.1 检验分类 34

 7.2 检验项目 34

 7.3 抽样规则 35

 7.4 判定规则 35

8 包装、运输及贮存 37

 8.1 包装材料 37

 8.2 内包装 37

 8.3 外包装 38

 8.4 直接发放产品包装 39

 8.5 运输与贮存 39

附 录 A（资料性） 冬作训服版型推档放缩规则 40

附 录 B（规范性） 拉链技术要求 48

附 录 C（规范性） 棉涤绳、棉涤纱带技术要求 53

附 录 D（资料性） 主要生产设备要求 54

前 言

本文件按照 GB/T 1.1—2020《标准化工作导则 第1部分：标准化文件的结构和起草规则》的规定起草。

请注意本文件的某些内容可能涉及专利，本文件的发布机构不承担识别专利的责任。

本文件由公安部装备财务局提出。

本文件由全国警用装备标准化技术委员会（SAC/TC 561）归口。

本文件起草单位：

本文件主要起草人：

警服 冬作训服

1 范围

本文件规定了警服冬作训服的要求、试验方法、检验规则与包装、运输及贮存。
本文件适用于警服冬作训服的生产、检验和订购等。

2 规范性引用文件

下列文件中的内容通过文中的规范性引用而构成本文件必不可少的条款。其中，注日期的引用文件，仅该日期对应的版本适用于本文件；不注日期的引用文件，其最新版本（包括所有的修改单）适用于本文件。

GB/T 191 包装储运图示标志
GB/T 250 纺织品 色牢度试验 评定变色用灰色样卡
GB/T 2910 纺织品 定量化学分析
GB/T 2912.1 纺织品 甲醛的测定 第1部分：游离水解的甲醛（水萃取法）
GB/T 3920 纺织品 色牢度试验 耐摩擦色牢度
GB/T 3921—2008 纺织品 色牢度试验 耐皂洗色牢度
GB/T 3922 纺织品 色牢度试验 耐汗渍色牢度
GB/T 4456 包装用聚乙烯吹塑薄膜
GB/T 6543 运输包装用单瓦楞纸箱和双瓦楞纸箱
GB/T 6836 缝纫线
GB/T 7573 纺织品 水萃取液 pH 值的测定
GB/T 8427—2019 纺织品 色牢度试验耐人造光色牢度：氙弧
GB/T 8628 纺织品 测定尺寸变化的试验中织物试样和服装的准备、标记及测量
GB/T 8629—2017 纺织品 试验用家庭洗涤和干燥程序
GB/T 8630 纺织品 洗涤和干燥后尺寸变化的测定
GB/T 23315 粘扣带
FZ/T 01034—2008 纺织品 机织物拉伸弹性试验方法
FZ/T 01057 纺织纤维鉴别试验方法
FZ/T 63006—2019 松紧带
FZ 65002 特种工业用绳带 物理机械性能试验方法
FZ/T 81007—2022 单、夹服装
GA 250 警服号型
GA 285 警用服饰 臂章
GA 358 警服材料 口袋布
GA 731 警服材料 不饱和聚酯树脂纽扣
GA 740 警服材料 机织热熔粘合衬布
GA XXXX 警服材料 棉聚酯纬弹加厚斜纹布
GA XXXX 警服材料 涤氨四面弹格子布复合针织布

GA XXXX—XXXX

GA XXXX—XXXX 警服 机关冬执勤服
GA XXXX—XXXX 警服 一线单裤
GA XXXX—XXXX 警服 一线春秋执勤服
GA XXXX—XXXX 警服 一线冬执勤服
GA XXXX—XXXX 警服 夏作训服
QB/T 2172 注塑拉链
QB/T 2173 尼龙拉链
QB/T 2422 封箱用 BOPP 压敏胶粘带
QB/T 3811 塑料打包带

3 术语和定义

下列术语和定义适用于本文件。

3.1

表面部位 surface part

服装穿着后的可见部位。

3.2

非表面部位 non surface part

服装衣里及表面翻折后的可见部位。

3.3

暗藏部位 hidden location

服装内需拆开可见的部位。

4 产品分类

警服冬作训服（以下简称“冬作训服”）按款式结构分为：

- a) 男冬作训服；
- b) 女冬作训服。

5 要求

5.1 标样

经批准的冬作训服实物样品和材料样品为该产品的实物标样和材料标样。

5.2 样式

5.2.1 男冬作训服样式应符合图 1 及产品实物标样规定。

5.2.2 女冬作训服样式应符合图 2 及产品实物标样规定。

5.2.3 男、女冬作训服裤子里部样式应符合图 3 及产品实物标样规定。

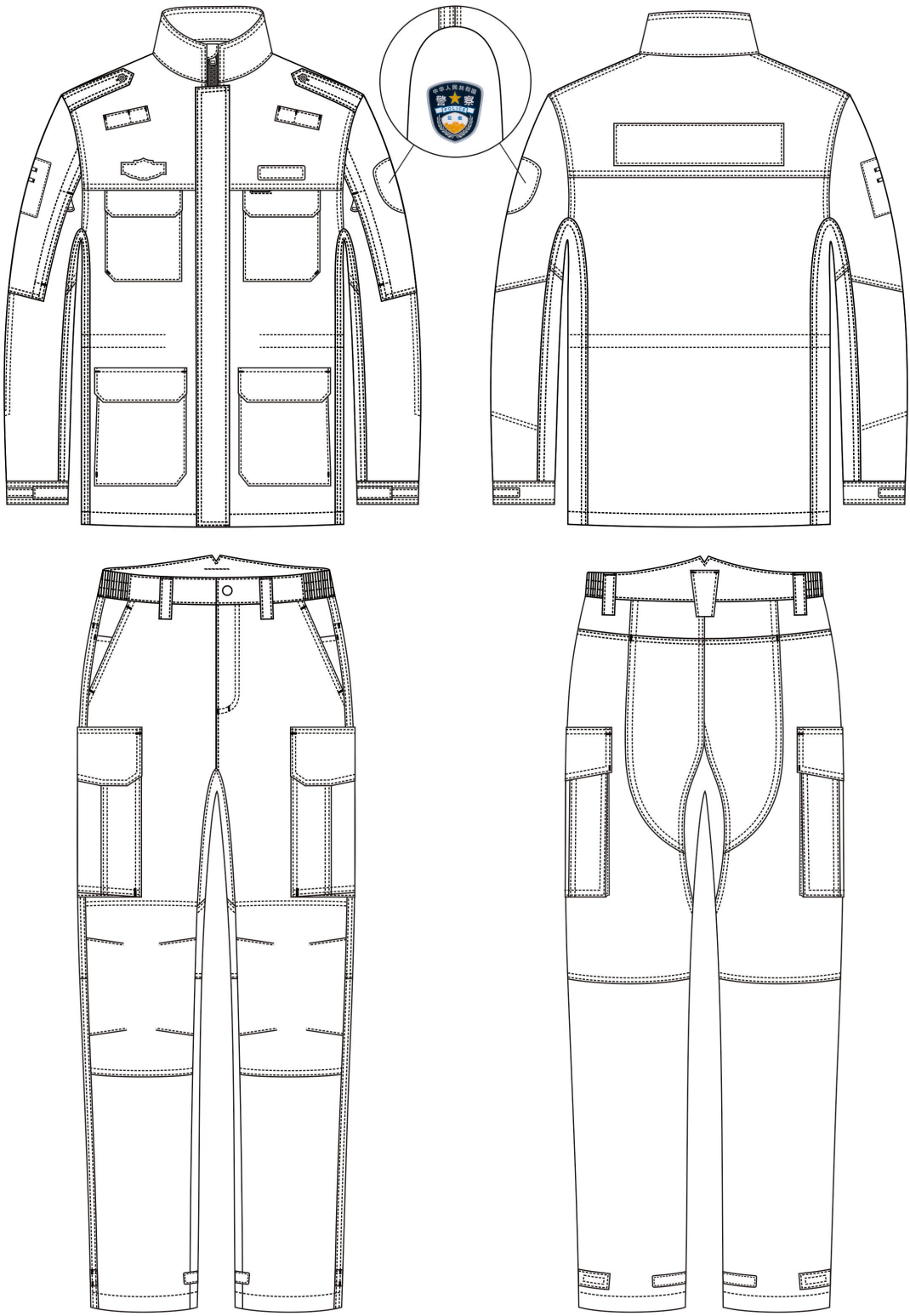


图 1 男冬作训服样式

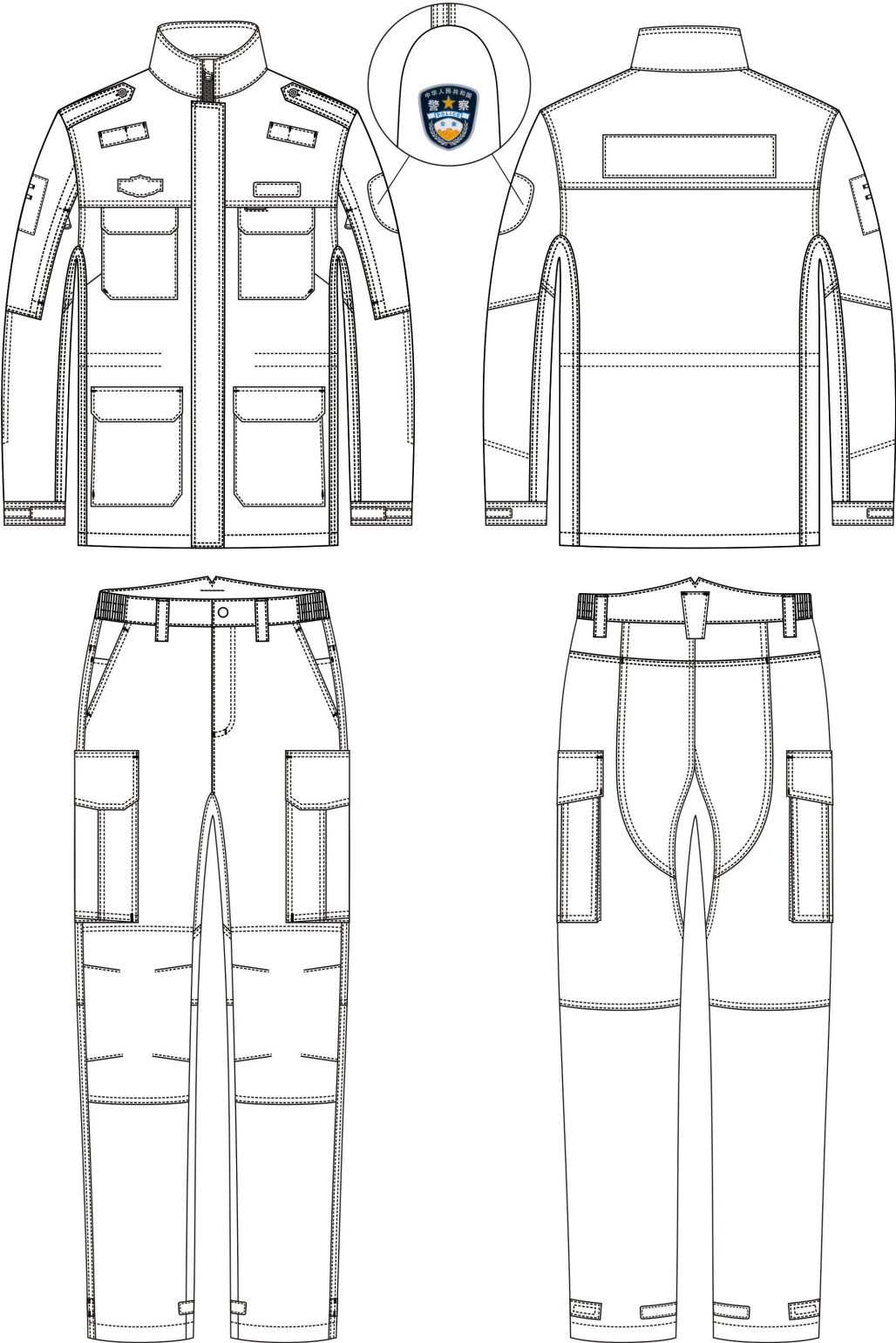


图 2 女冬作训服样式

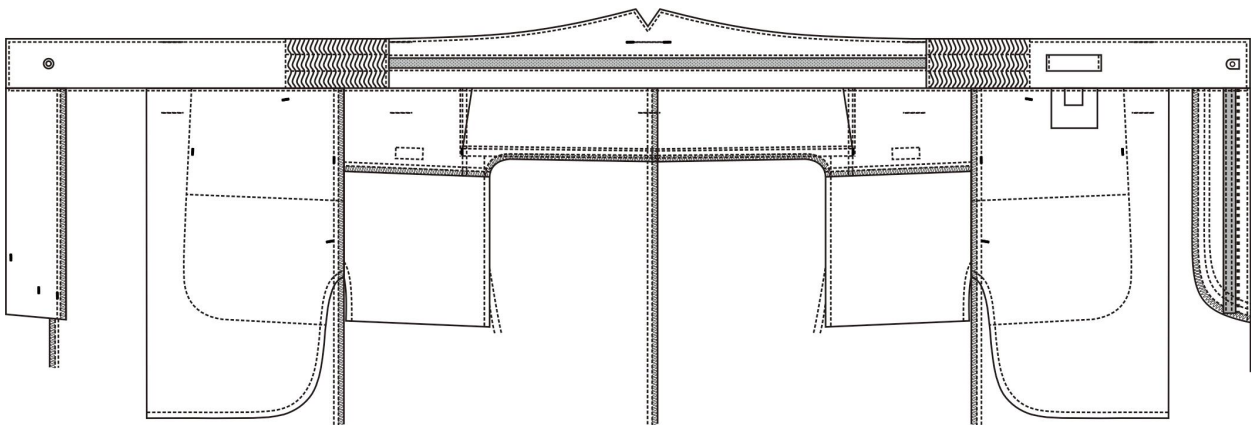


图 3 男、女冬作训服裤子里部样式

5.3 号型规格与版型

5.3.1 号型规格

5.3.1.1 冬作训服号型系列应符合 GA 250 规定,上衣按不分体型 5•4 号型系列,裤子按不分体型 5•2、5•4 号型系列。超出 GA 250 规定的特殊体型规格尺寸在最接近常用号型规格尺寸的基础上,根据特殊体型状态及测量数据修正。

5.3.1.2 冬作训服中间体规格尺寸与极限偏差男上衣按表 1 规定,男裤子按表 2 规定;女上衣按表 3 规定,女裤子按表 4 规定。规格尺寸测量位置男上衣按图 4 规定,男裤子按图 5 规定,女上衣按图 6 规定,女裤子按图 7 规定;图中所注数字为表 1、表 2、表 3、表 4 中各测量部位编号。不同号型规格尺寸推档值男上衣按表 1 规定,男裤子按表 2 规定;女上衣按表 3 规定,女裤子按表 4 规定。

5.3.1.3 冬作训服对称部位、相邻部位规格尺寸正负偏差绝对值之和不应大于该部位极限偏差值。

5.3.2 版型

版型按主管部门下发的版型图纸;版型结构缩放规则参照附录 A 规定执行。

表 1 男冬作训服上衣规格尺寸与极限偏差

单位为厘米

图号	编号	部位名称	规格尺寸	号分档数值	型分档数值	极限偏差 (±)
		上衣号型	175/96			
4	1	前衣长	75.0	2.0	0.5	1.0
	2	胸围	118.0	—	4.0	2.0
	3	中腰围	114.0	—	4.0	2.0
	4	下摆围	116.0	—	4.0	2.0
	5	袖长	62.5	1.5	—	0.7
	6	袖上肥	23.5	—	0.7	0.5
	7	袖口肥	14.8	—	0.3	0.3
	8	后中长	75.0	2.0	0.2	1.0
	9	肩宽	48.8	0.5	1.0	0.7
	10	领长(不含拉链)	49.5	—	1.0	0.5
	11	领前宽	6.0	—	—	0.3

表1 男冬作训服上衣规格尺寸与极限偏差（续）

单位为厘米

图号	编号	部位名称	规格尺寸	号分档数值	型分档数值	极限偏差 (±)
		上衣号型	175/96			
4	12	领后中宽	6.0	—	—	0.3
	13	肩袷长 ^a	14.0	—	—	0.3
	14	肩袷前宽	3.2	—	—	0.2
	15	肩袷后宽	4.2	—	—	0.2
	16	对讲机袷长	9.0	—	—	0.3
	17	对讲机袷宽	3.0	—	—	0.2
	18	胸袋盖长 ^b	13.5	—	—	0.2
	19	胸袋盖宽	5.0	—	—	0.2
	20	胸袋全长 ^c	15.5	—	—	0.3
	21	胸袋布长 ^d	14.0	—	—	0.3
	22	胸袋下宽 ^e	13.5	—	—	0.3
	23	下袋盖长 ^f	18.0	—	—	0.2
	24	下袋盖宽	6.5	—	—	0.2
	25	下袋全长 ^g	20.5	—	—	0.3
	26	下袋布长 ^h	18.5	—	—	0.3
	27	下袋下宽 ⁱ	18.5	—	—	0.3
	28	掩门宽	6.0	—	—	0.2
	29	里襟长	16.5	—	—	0.3
	30	里襟宽	2.5	—	—	0.2
	31	挂面下宽	7.5	—	—	0.3
	32	后过肩中宽	18.5	—	—	0.3
	33	臂袋开口长	16.0	—	—	0.3
	34	袖头宽	5.0	—	—	0.3
	35	袖袷长	10.0	—	—	0.3
	36	袖袷宽	3.0	—	—	0.2

注 a：肩袷长：胸围 92 及以下为 13.0；96~104 为 14.0；108 及以上为 15.0。

注 b：胸袋盖长：胸围 92 及以下为 13.0；96~104 为 13.5；108 及以上为 14.0。

注 c：胸袋全长：胸围 92 及以下为 15.0；96~104 为 15.5；108 及以上为 16.0。

注 d：胸袋布长：胸围 92 及以下为 13.5；96~104 为 14.0；108 及以上为 14.5。

注 e：胸袋下宽：胸围 92 及以下为 13.0；96~104 为 13.5；108 及以上为 14.0。

注 f：下袋盖长：胸围 84 及以下为 16.0；88~92 为 17.0；96~104 为 18.0；108 及以上为 19.0。

注 g：下袋全长：胸围 84 及以下为 19.5；88~92 为 20.0；96~104 为 20.5；108 及以上为 21.0。

注 h：下袋布长：胸围 84 及以下为 17.5；88~92 为 18.0；96~104 为 18.5；108 及以上为 19.0。

注 i：下袋下宽：胸围 84 及以下为 16.5；88~92 为 17.5；96~104 为 18.5；108 及以上为 19.5。

表 2 男冬作训服裤子规格尺寸与极限偏差

单位为厘米

图号	编号	部位名称	规格尺寸	号分档数值	型分档数值		极限偏差 (±)
		裤子号型	175/86		5 • 2 系列	5 • 4 系列	
5	1	裤长	104.0	3.0	—	—	1.5
	2	裤腰围	88.0	—	2.0	4.0	2.0
	3	臀围 ^a	113.6	0.8	1.4	2.8	2.0
	4	横裆 ^b	36.1	0.2	0.4	0.8	0.7
	5	中裆	26.0	—	0.3	0.6	0.5
	6	下裆长 ^c	75.5	2.5	-0.3	-0.6	1.0
	7	脚口肥	21.8	—	0.2	0.4	0.3
	8	裤前腰宽	4.0	—	—	—	0.3
	9	裤后腰宽	6.4	—	—	—	0.3
	10	裤掩襟宽	4.5	—	—	—	0.2
	11	小裆长	8.0	—	—	—	0.6
	12	裤带袢长	7.0	—	—	—	0.2
	13	裤带袢宽	2.0	—	—	—	0.2
	14	裤后中袢长	7.0	—	—	—	0.2
	15	裤后中袢上宽	5.0	—	—	—	0.2
	16	裤后中袢下宽	3.0	—	—	—	0.2
	17	裤斜插袋口长	16.0	—	—	—	0.5
	18	斜插袋布深	30.0	—	—	—	0.8
	19	后袋口长 ^d	13.5	—	—	—	0.5
	20	裤侧贴袋盖长	21.0	—	—	—	0.3
	21	裤侧贴袋盖前宽	6.5	—	—	—	0.2
	22	裤侧贴袋盖后宽	5.0	—	—	—	0.2
	23	裤侧贴袋全长	23.0	—	—	—	0.3
	24	裤侧贴袋布长	21.0	—	—	—	0.3
	25	裤侧贴袋布宽	20.0	—	—	—	0.3
	26	脚口袢长	7.0	—	—	—	0.3
	27	脚口袢宽	3.5	—	—	—	0.3
<p>注 a：5.2/5.4 系列臀围：型相同，号每增/减一档，臀围增减 0.8。</p> <p>注 b：5.2/5.4 系列横裆：型相同，号每增/减一档，横裆增减 0.2。</p> <p>注 c：5.2 系列下裆长：号相同，型每增/减一档，下裆减/增 0.3；型相同，号每增/减一档，下裆增/减 2.5。</p> <p>5.4 系列下裆长：号相同，型每增/减一档，下裆减/增 0.6；型相同，号每增/减一档，下裆增/减 2.5。</p> <p>注 d：后袋口长：腰围 70~78 为 13.0；80~88 为 13.5；90~98 为 14.0；100~108 为 14.5。</p>							

表 3 女冬作训服上衣规格尺寸与极限偏差

单位为厘米

图号	编号	部位名称	规格尺寸	号分档数值	型分档数值	极限偏差 (±)
		上衣号型	165/88			
6	1	前衣长	68.0	2.0	0.5	1.0
	2	胸围	106.0	—	4.0	2.0
	3	中腰围	100.0	—	4.0	2.0
	4	下摆围	110.0	—	4.0	2.0
	5	袖长	58.0	1.5	—	0.7
	6	袖上肥	21.0	—	0.7	0.5
	7	袖口肥	13.5	—	0.3	0.3
	8	后中长	67.0	2.0	0.2	1.0
	9	肩宽	42.6	0.5	0.8	0.7
	10	领长（不含拉链）	43.0	—	1.0	0.5
	11	领前宽	5.5	—	—	0.3
	12	领后中宽	5.5	—	—	0.3
	13	肩袷长 ^a	12.5	—	—	0.3
	14	肩袷前宽	3.2	—	—	0.2
	15	肩袷后宽	4.2	—	—	0.2
	16	对讲机袷长	9.0	—	—	0.3
	17	对讲机袷宽	3.0	—	—	0.2
	18	胸袋盖长 ^b	11.8	—	—	0.2
	19	胸袋盖宽	4.5	—	—	0.2
	20	胸袋全长 ^c	14.0	—	—	0.3
	21	胸袋布长 ^d	12.5	—	—	0.3
	22	胸袋下宽 ^e	12.1	—	—	0.3
	23	下袋盖长 ^f	16.0	—	—	0.2
	24	下袋盖宽	6.0	—	—	0.2
	25	下袋全长 ^g	19.5	—	—	0.3
	26	下袋布长 ^h	17.5	—	—	0.3
	27	下袋下宽 ⁱ	16.5	—	—	0.3
	28	掩门宽	5.8	—	—	0.2
	29	里襟长	16.5	—	—	0.3
	30	里襟宽	2.5	—	—	0.2
	31	挂面下宽	7.0	—	—	0.3
	32	后过肩中宽	17.5	—	—	0.3
	33	臂袋开口长	15.0	—	—	0.3
	34	袖头宽	5.0	—	—	0.3
	35	袖袷长	10.0	—	—	0.3
	36	袖袷宽	3.0	—	—	0.2
注 a：肩袷长：胸围 88 及以下为 12.5；92~100 为 13.0；104 及以上为 13.5。						
注 b：胸袋盖长：胸围 84 及以下为 11.3；88~92 为 11.8；96 及以上为 12.3。						
注 c：胸袋全长：胸围 84 及以下为 13.5；88~92 为 14.0；96 及以上为 14.5。						

表 3 女冬作训服上衣规格尺寸与极限偏差（续）

单位为厘米

图号	编号	部位名称	规格尺寸	号分档数值	型分档数值	极限偏差 (±)
		上衣号型	165/88			
注 d：胸袋布长：胸围 84 及以下为 12.0；88~92 为 12.5；96 及以上为 13.0。 注 e：胸袋下宽：胸围 84 及以下为 11.6；88~92 为 12.1；96 及以上为 12.6。 注 f：下袋盖长：胸围 76 及以下为 14.0；80~84 为 15.0；88~96 为 16.0；100 及以上为 17.0。 注 g：下袋全长：胸围 76 及以下为 18.5；80~84 为 19.0；88~96 为 19.5；100 及以上为 20.0。 注 h：下袋布长：胸围 76 及以下为 16.5；80~84 为 17.0；88~96 为 17.5；100 及以上为 18.0。 注 i：下袋下宽：胸围 76 及以下为 14.5；80~84 为 15.5；88~96 为 16.5；100 及以上为 17.5。						

表 4 女冬作训服裤子规格尺寸与极限偏差

单位为厘米

图号	编号	部位名称	规格尺寸	号分档数值	型分档数值		极限偏差 (±)
		裤子号型	165/74		5•2 系列	5•4 系列	
7	1	裤长	103.0	3.0	—	—	1.5
	2	裤腰围	75.0	—	2.0	4.0	2.0
	3	臀围 ^a	105.2	0.8	1.4	2.8	2.0
	4	横档 ^b	33.1	0.2	0.4	0.8	0.7
	5	中裆	24.9	—	0.3	0.6	0.5
	6	下裆长 ^c	73.5	2.5	-0.3	-0.6	1.0
	7	脚口肥	20.8	—	0.2	0.4	0.3
	8	裤前腰宽	4.0	—	—	—	0.3
	9	裤后腰宽	6.4	—	—	—	0.3
	10	裤掩襟宽	4.2	—	—	—	0.2
	11	小裆长	9.0	—	—	—	0.6
	12	裤带袢长	7.0	—	—	—	0.2
	13	裤带袢宽	2.0	—	—	—	0.2
	14	裤后中袢长	7.0	—	—	—	0.2
	15	裤后中袢上宽	5.0	—	—	—	0.2
	16	裤后中袢下宽	3.0	—	—	—	0.2
	17	裤斜插袋口长	15.0	—	—	—	0.5
	18	斜插袋布深	30.0	—	—	—	0.8
	19	后袋口长 ^d	12.5	—	—	—	0.5
	20	裤侧贴袋盖长	19.5	—	—	—	0.3
	21	裤侧贴袋盖前宽	6.5	—	—	—	0.2
	22	裤侧贴袋盖后宽	5.0	—	—	—	0.2
	23	裤侧贴袋全长	21.5	—	—	—	0.3
	24	裤侧贴袋布长	19.5	—	—	—	0.3
	25	裤侧贴袋布宽	18.5	—	—	—	0.3
	26	脚口袢长	7.0	—	—	—	0.3
	27	脚口袢宽	3.5	—	—	—	0.3
注 a：5.2/5.4 系列臀围：型相同，号每增/减一档，臀围增减 0.8。 注 b：5.2/5.4 系列横档：型相同，号每增/减一档，横档增减 0.2。							

表 4 女冬作训服裤子规格尺寸与极限偏差（续）

单位为厘米

图号	编号	部位名称	规格尺寸	号分档数值	型分档数值		极限偏差 (±)
		裤子号型	165/74		5•2 系列	5•4 系列	
注 c: 5.2 系列下裆长: 号相同, 型每增/减一档, 下裆减/增 0.3; 型相同, 号每增/减一档, 下裆增/减 2.5。 5.4 系列下裆长: 号相同, 型每增/减一档, 下裆减/增 0.6; 型相同, 号每增/减一档, 下裆增/减 2.5。 注 d: 后袋口长: 腰围 60~68 为 12.0; 70~78 为 12.5; 80~88 为 13.0; 90~98 为 13.5。							

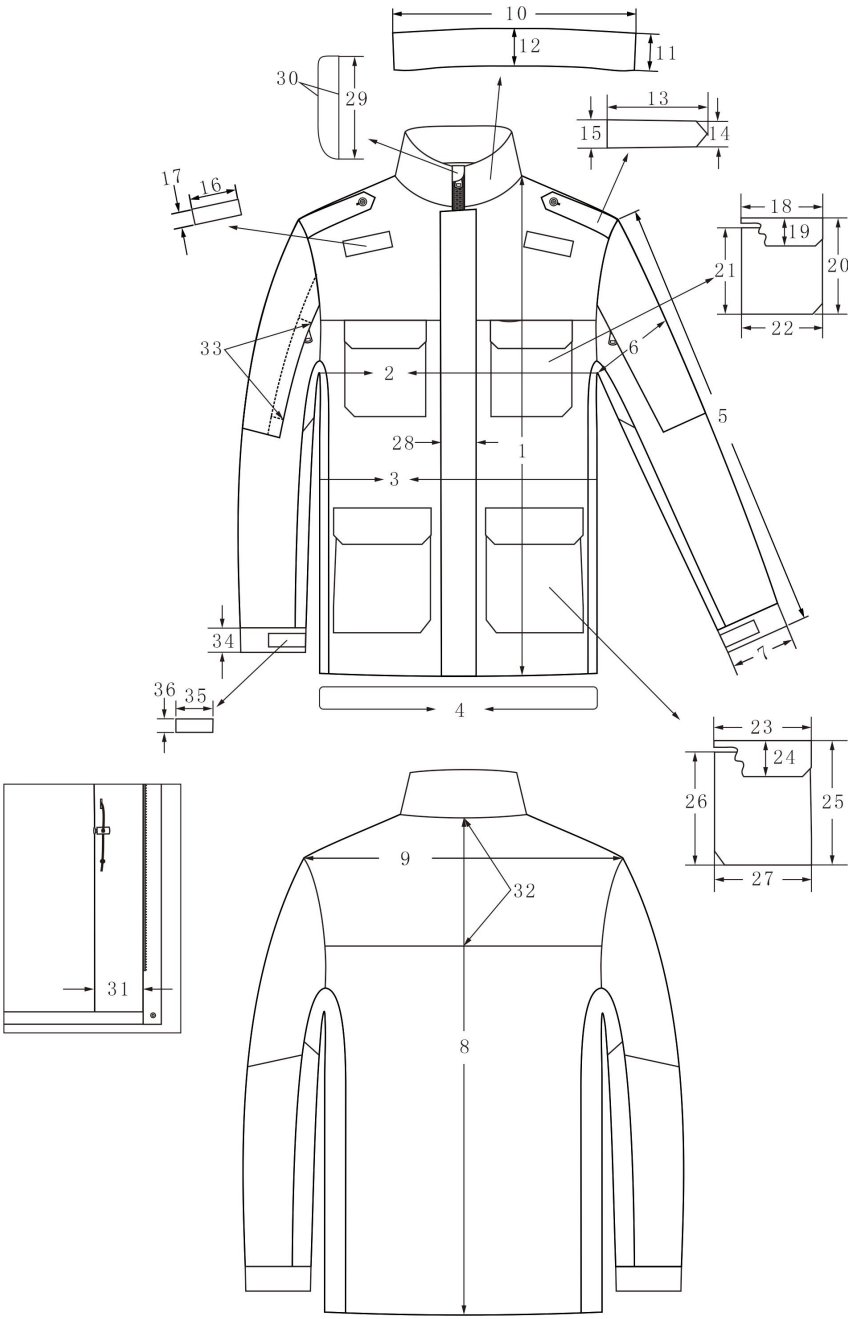


图 4 男冬作训服上衣成品尺寸测量图

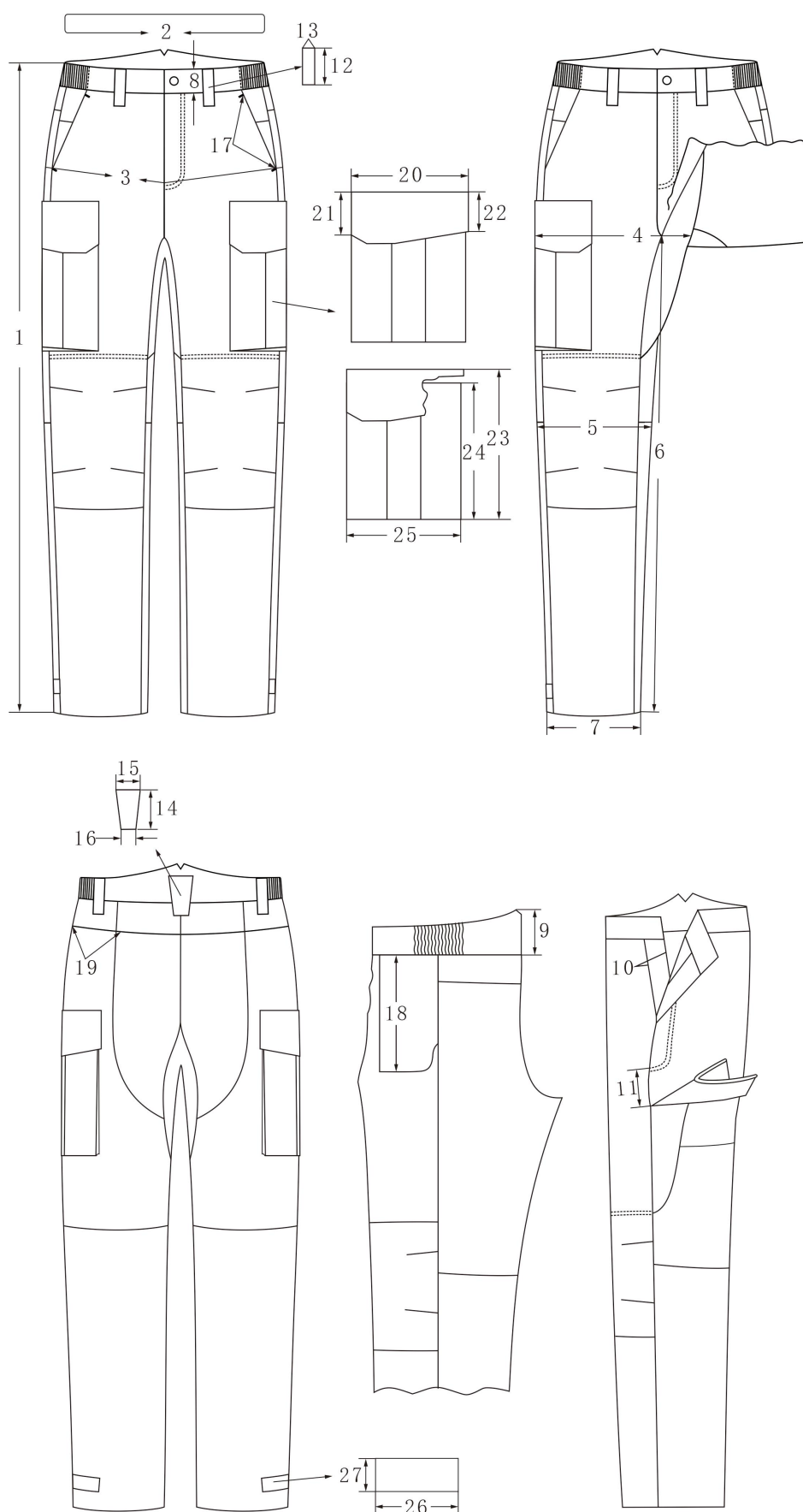


图5 男冬作训服裤子成品尺寸测量图

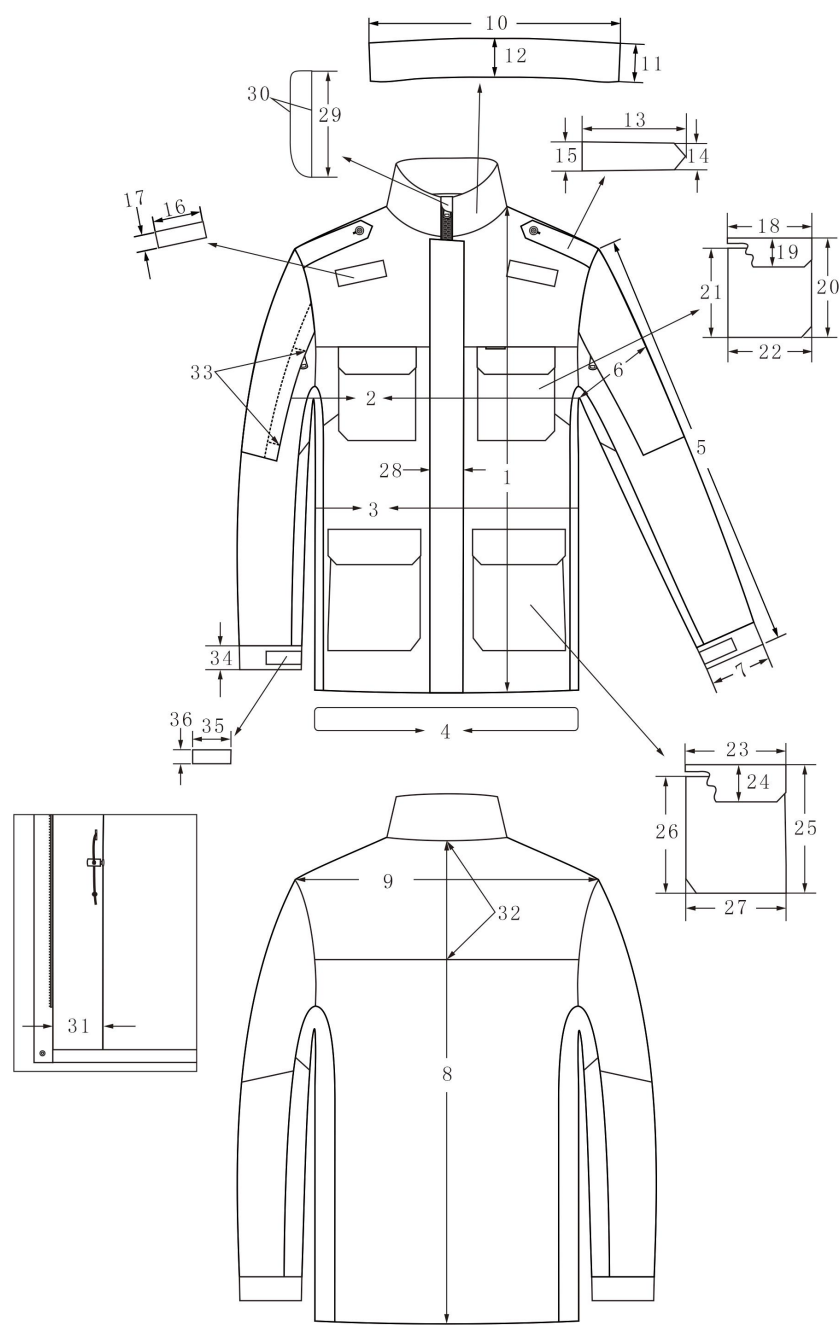


图 6 女冬作训服上衣成品尺寸测量图

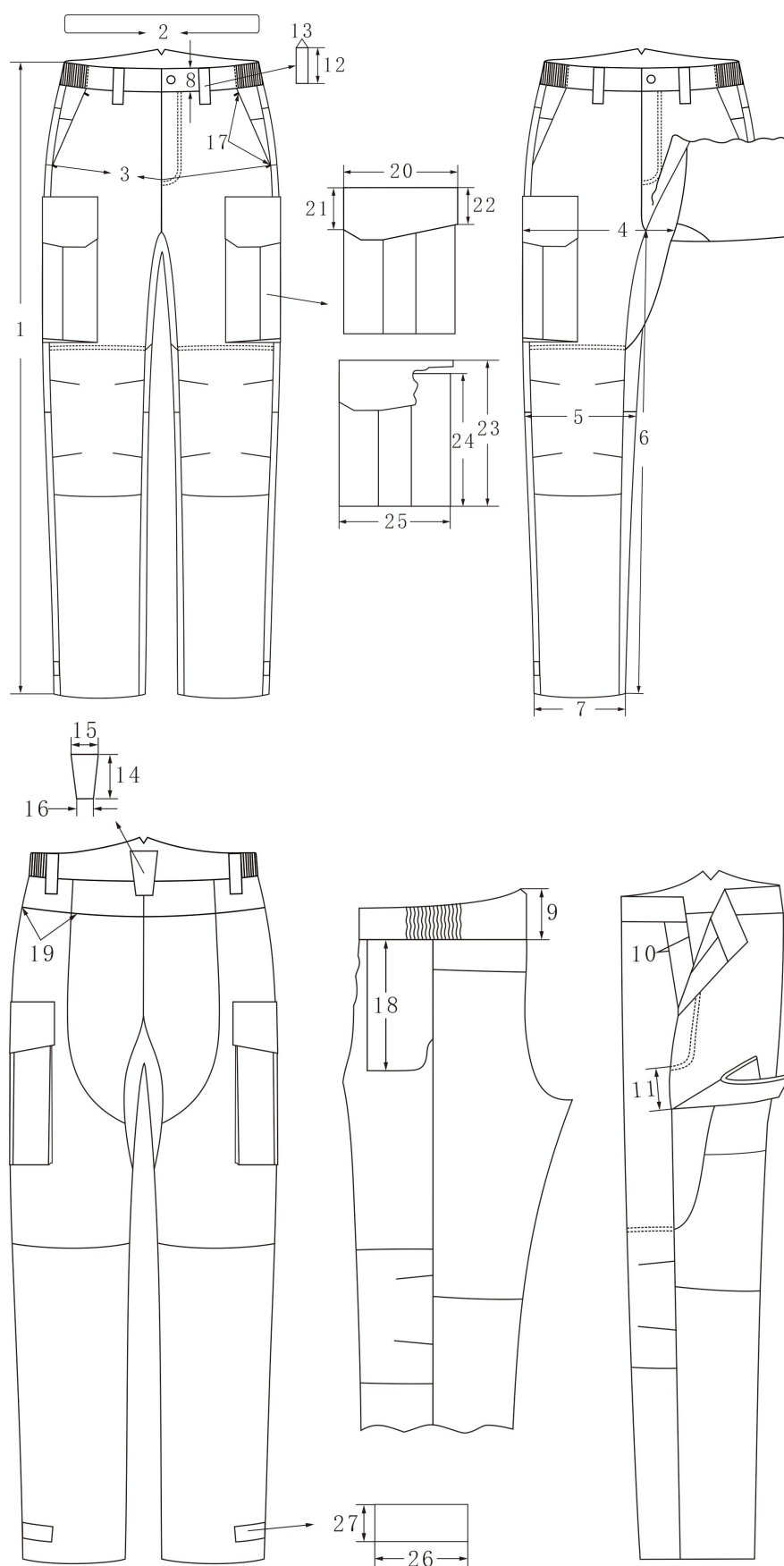


图7 女冬作训服裤子成品尺寸测量图

5.4 颜色及色泽偏差范围

- 5.4.1 产品各部位颜色应符合表 5 规定。
- 5.4.2 产品各部位材料颜色与材料标样对比，面料及产品表面部位材料颜色色差应大于等于 4 级；非表面部位材料颜色色差应大于等于 3-4 级；暗藏部位材料颜色色差应大于等于 3 级。缝纫线、锁钉线、拉链颜色不应浅于缝合部位。
- 5.4.3 产品相同材料表面部位颜色应一致；产品相同材料非表面部位、部件对比色差应大于等于 3-4 级。缝纫线、锁钉线、拉链颜色不应浅于缝合部位。
- 5.4.4 每批次产品表面颜色互差应大于等于 4 级，非表面部位颜色互差应大于等于 3-4 级。

5.5 材料

- 5.5.1 材料外观
- 5.5.1.1 材料外观风格及手感应符合材料标样。
- 5.5.1.2 材料用途应符合表 5 规定。
- 5.5.2 材料规格及要求
- 材料规格及要求应符合表 5 规定。

表 5 材料颜色、规格、要求及用途

材料名称		颜色	规格	要求	用途
面料 ^a	棉聚酯纬弹加厚斜纹布	藏蓝色	58%国棉，42%聚酯纤维 单位面积质量：240g/m ²	GA XXXX	上衣面料、领面里、掩门、里襟、胸袋盖、胸袋布、下袋盖、下袋布、下袋斜插袋口贴边、大袖袋、前下摆贴边、后下摆贴边、护肘贴布、袖头、袖袂、肩袂、对讲机袂、对讲机袂垫布；
	涤氨四面弹格子布复合针织布	藏蓝色	面层：89%涤纶，11%氨纶， 里层：100%聚酯纤维 单位面积质量：250g/m ²	GA XXXX	裤子面料、裤腰面里、裤后腰翘、裤后护臀、裤底裆布、裤门襟里、裤掩襟、裤斜插袋口垫布、裤斜插袋口贴边、裤斜插贴袋、裤侧贴袋盖面里、裤侧贴袋布、裤侧贴袋墙、裤带袂、裤脚口袂
涤棉平布		藏蓝色	涤 80%，棉 20%，13tex/13tex	GA 358	上衣下袋布里、裤斜插袋布、裤后袋布
经编针织弹力布		藏蓝色	100%聚酯纤维 平方米干燥重量：95g/m ² ±8g/m ²	—	上衣滚条
粘合衬	T2237-050	藏蓝色	PA 经纱：55.5dtex/48F， 纬纱：55.5dtex/48F	《警服 机关冬执勤服》附录 B	领面里、掩门面、胸袋盖面、下袋盖面、臂袋口衬；裤腰面（松紧处不粘）、裤门襟里、裤掩襟、裤侧贴袋盖面、裤斜插袋口垫衬
	C1113-148		28tex×28tex（21s×21s）， HDPE 粉点	GA 740	肩袂面、对讲机袂面
加筋无纺衬条		—	宽：10mm	—	上衣掩门里止口牵条（涤氨四面弹格子布复合针织布）、领里上口牵条（涤氨四面弹格子布复合针织布）、裤子斜插贴袋口牵条
			宽：15mm		裤子后袋口牵条
单开尾注塑拉链		藏蓝色	5 号	附录 B	上衣门襟

表5 材料颜色、规格、要求及用途（续）

材料名称	颜色	规格	要求	用途
双闭尾注塑拉链 （带拉唛）	藏蓝色	3 号	附录 B	臂袋
闭尾反装尼龙编织 拉链		3 号		裤门襟
粘扣带	藏蓝色	宽：15mm（注塑勾）	GB/T 23315	裤后袋口
		宽：20mm（注塑勾）		上衣门襟、胸袋、袖袪
		宽：25mm（注塑勾）		上衣下贴袋、裤侧贴袋、脚口
粘扣带（圈面带）		压边，宽：20mm，长：95mm		袖头
		长：72mm，宽：34mm		右胸胸徽底托
		长：74mm，宽：24mm		左胸警号底托
		高：101mm ， 宽：90mm		左袖臂章底托
		打孔，高：96mm，宽：86mm		右袖方形标志底托
		男长：265mm，宽：60mm 女长：250mm，宽：60mm		后背矩形标志底托
		臂章（粘贴式）		—
防滑织带	—	宽：20mm	《警服 一线 单裤》附录 B	裤腰里
棉涤绳	藏蓝色	直径 4mm	附录 C	中腰抽绳
棉涤纱带	藏蓝色	宽度：22mm 厚度：1.0mm		中腰抽绳贴条
调节扣	黑色	尼龙材质	—	中腰抽绳调节
涤纶松紧带	黑色	宽：18mm	FZ/T 63006 —2019 一等品	裤侧贴袋袋口
		宽：35mm		裤腰调节
金属四件按扣	黑镍色	Φ 12mm	《警服 一线 冬执勤服》附 录 F	上衣门襟
四件扣裤钩	黑色	Φ 15mm	《警服 一线 春秋执勤服》 附录 C	裤腰头
不饱和聚酯树脂组 扣	藏蓝色	Φ 15mm	《警服 夏作 训服》附录 B	肩袪扣
涤纶缝纫线	藏蓝色	11.8tex×3	GB/T 6836	缝纫、锁眼、钉扣、打结、钉产品 名称标志
		11.8tex×2		环缝
产品名称标志	藏蓝底 色，银灰 色提花	70mm×46mm	按 5.9 规定	上衣标志
		60mm×20mm		裤子标志
维护标志	白色	50mm×70mm		上衣标志、裤子标志
号型标志	白色	18mm×30mm		上衣标志、裤子标志
注 a：面料分为两种方案，订购方在实际采购时可根据需求选用。				

5.6 裁片纱向

裁片纱向应符合表 6 规定。

表 6 裁片纱向

单位为厘米

类别	裁片名称	纱向		允斜极限
上衣面	前过肩	经	前襟边顺经纱	—
	前下片	经	前襟边顺经纱	—
	腋下片	经	中线顺大身	—
	后过肩	纬	下口顺纬纱平	—
	后下片	经	背中线顺经纱	—
	大袖	经	袖口与纬纱平，左右对称	—
	小袖	经	袖口与纬纱平	—
	挂面	经	前襟边顺经纱	—
	掩门面、里	经	前襟边顺经纱	—
	里襟面、里	经	前襟边顺经纱	—
	领面、里	纬	中线顺大身	—
	肩袷面	经	—	—
	肩袷里	经	—	以中心线为准 2.0
	大袖袋	经	顺大袖	—
	胸袋盖面、里	纬	前侧顺经纱	—
	胸袋布	经	前侧顺经纱	—
	下袋盖面、里	纬	前侧顺经纱	—
	下袋布	经	前侧顺经纱	—
	下袋斜插袋口贴边	经	—	1.0
	护肘贴布	经	—	1.0
	袖头	经	—	1.0
	袖袷	经	—	1.0
	对讲机袷	经	—	—
	对讲机袷垫布	斜	—	45°
裤子面	前身上、下片	经	—	以裤中线为准，脚口向侧缝 1.0
	后身上、下片	经	—	以裤中线为准，脚口向侧缝 1.0
	护臀布	经	中线顺大身	1.0
	后腰翘	纬	—	1.0
	底裆布	纬	—	以中心线为准 1.0
	裤腰面、里	经	—	1.0
	门襟里	经	—	2.0
	掩襟	经	—	2.0
	斜插袋口垫布	经	—	1.0
	斜插袋口贴布	经	—	1.0

表 6 裁片纱向（续）

单位为厘米

类别	裁片名称	纱向		允斜极限
裤子面	斜插贴袋	经	—	1.0
	裤侧贴袋盖面、里	纬	上口与纬纱平	1.0
	裤侧贴袋布	经	—	2.0
	裤侧贴袋墙	经	—	1.0
	裤带袷	经	—	1.0
	脚口袷	经	—	1.0
涤棉平布	上衣下袋布里	经	—	1.0
	裤斜插袋布	经	—	1.0
	裤后袋布	经	—	1.0
上衣衬	领面、里	纬	下口顺纬纱平	—
	掩门面	经	前襟边顺经纱	—
	肩袷面	经	—	1.0
	胸袋盖面	纬	—	—
	下袋盖面	纬	—	—
	对讲机袷面	经	—	—
	臂袋口衬	经	—	—
裤子衬	裤腰面	经	—	1.0
	门襟里	经	—	—
	掩襟面	经	—	—
	斜插袋口垫衬	经	—	1.0
	侧贴袋盖面	纬	—	2.0
	斜插贴袋口牵条	经	—	—
	后袋口牵条	经	—	—

注：裁片纱向中“经”表示裁片长度方向顺经纱，裁片纱向中“纬”表示裁片长度方向顺纬纱。

5.7 敷衬

5.7.1 粘合衬粘合位置准确，粘衬平服，无起泡，无渗胶，不起皱。

5.7.2 敷衬要求应符合表 7 规定。

表 7 敷衬要求

类别	敷衬要求	图示
领面、领里、掩门面、胸袋盖面、下袋盖面、肩袷面、对讲机袷面、臂袋口、掩门里止口(涤氨四面弹格子布复合针织布)、领里上口(涤氨四面弹格子布复合针织布)、领里上口(涤氨四面弹格子布复合针织布)敷加筋无纺衬条一层	(1) 领面、领里、掩门面、胸袋盖面、下袋盖面按图示敷满衬一层; (2) 肩袷面、对讲机袷面按图示敷净衬一层; (3) 臂袋口按图示敷衬一层; (4) 掩门里止口(涤氨四面弹格子布复合针织布)、领里上口(涤氨四面弹格子布复合针织布)敷加筋无纺衬条一层	
裤腰、门襟里、掩襟面、裤侧贴袋盖面、斜插袋口、斜插贴袋口、后袋口	(1) 裤腰面(松紧处不粘)、门襟里、掩襟面、裤侧贴袋盖面按图示敷衬一层; (2) 斜插袋口敷牵条衬一层; (3) 斜插贴袋口、后袋口敷加筋无纺衬条一层	

5.8 缝制

5.8.1 针距及线迹

5.8.1.1 各种缝纫针距及线迹要求应符合表 8 规定。

表 8 缝纫针距及线迹要求

项 目	针 距	质量要求
平缝	明线 12 针/3cm~14 针/3cm	缝纫线路顺直，规整，首尾回针，定位准确，结合牢固；线迹针脚整齐，针距均匀，松紧适宜
	暗线 11 针/3cm~13 针/3cm	

表 8 缝纫针距及线迹要求（续）

项 目		针 距	质量要求
链式线迹		11 针/3cm~13 针/3cm	不允许接线，留尾线不小于 1.5cm
环缝		11 针/3cm~13 针/3cm	切边宽不大于 0.2cm，环缝宽不小于 0.4cm
套结		36 针/结	结长按工艺要求，宽度 0.10cm~0.15cm，偏斜限 0.05cm，每套限 2 处
打结		28 针/结	
锁眼	1.7cm 直眼	不少于 36 针/眼	尾结线头不小于 0.3cm，毛纱清剪，扣眼美观，规整，牢固，不偏歪
	2.3cm 直眼	不少于 50 针/眼	
钉扣	不饱和聚酯树脂纽扣	不少于 8 根线/眼	面底线钉扣，正面留余量 0.1cm~0.15cm，反面可留尾线 0.5cm~1.0cm

5.8.1.2 明线距边宽窄一致。表面距边 0.2cm 以上明线极限偏差 $\pm 0.1\text{cm}$ ，表面距边 2.0cm 以上明线极限偏差 $\pm 0.3\text{cm}$ ，其他部位明线距边极限偏差 $\pm 0.2\text{cm}$ 。正负偏差不应在一条线上或相邻部位、对称部位并存。表面明线上炕线不应下炕，下炕线不应上炕，非表面明线允许上、下炕限一处，限 3cm。

5.8.1.3 开断线：环缝、各种明线、承受拉力部位缝合、锁眼、钉扣不应开断线。不承受拉力的部位每件限两处，每处限 1 针。

5.8.1.4 跳线：明线不应跳线，链式缝合跳线限两处，应用单针机补扎。平缝、三线环缝 30cm 长度限一处，每处限 1 针。

5.8.1.5 生产设备参照附录 D 规定执行。

5.8.2 缝纫

缝头均匀，宽窄一致，0.6cm 以下缝头 $\pm 0.1\text{cm}$ ，0.7cm 以上缝头 $\pm 0.2\text{cm}$ 。缝纫要求应符合表 9 规定。

表 9 缝纫要求

单位为厘米

部位名称		缝头	线迹	明线距边	要求	质量要求
领子	钩压领子	1.0	暗线一道 明线两道	第一道 0.1 第二道 0.7	齐止口	领子面里平服，抱脖，领窝圆顺；领里不外露；左右对比，走形互差限 0.2，绱领偏限 0.4
	绱领子	1.0	明、暗线各一道	0.15	领面与身结合，缝头向上倒，领里下口缝头折净，明线反面上炕 0.1~0.2	
袖子	扎臂章底托	—	明线两周	0.2	左袖山头向下 8.0 ± 0.3 ，臂章底托中线对准肩缝，扎在臂袋布上，首尾回针重合不少于 2.0	左右臂章底托平整，端正
	绱方形标志底托	—	明线两周 36 针套结	0.2	右袖山头向下 8.0 ± 0.3 ，方形章底托中线对准肩缝向后 0.5，扎在臂袋布上，首尾回针重合不少于 2.0，距底托上下开口两端 0.1 打竖结各一个，共四个，结长 0.6，打透袋布	
	压臂袋布口明线	—	明线两道	第一道 0.1 第二道 0.7	袋口连口对折，里口环缝	
	拉链与臂袋布结合	—	明线一道	2.5	扎透袋口折边	

表9 缝纫要求（续）

单位为厘米

部位名称	缝头	线迹	明线距边	要求	质量要求
袖子	拉链与臂袋口结合	—	明线两道	第一道 0.1 第二道 0.7	—
	绱臂袋布	1.0	明线两道	第一道 0.1 第二道 0.7	位置按标印，明线压至袋口两端，袋口两端扎线各一道，扎线齐扎拉链明线，首尾回针
	打袋口结	—	36 针套结	—	袋口两端顺明线打横结各一道，结长齐袋口第二道明线
	绱护肘贴布	1.0	明线两道	第一道 0.1 第二道 0.7	位置按标印，绱在袖子反面，缝头扣净，贴布反面朝外； 护肘贴布尺寸： 男：胸围 92 及以下上宽为 15.0 ± 0.5 、下宽为 9.2 ± 0.5 ，胸围 96-104 上宽为 16.0 ± 0.5 、下宽为 10.0 ± 0.5 ，胸围 108 及以上上宽为 17.0 ± 0.5 、下宽为 10.8 ± 0.5 ； 号 175 及以下前侧长为 19.5 ± 0.8 、后侧长为 29.0 ± 0.8 ，号 180 及以上前侧长为 21.0 ± 0.8 、后侧长为 30.5 ± 0.8 。 女：胸围 84 及以下上宽为 14.0 ± 0.5 、下宽为 9.2 ± 0.5 ，胸围 88-96 上宽为 15.0 ± 0.5 、下宽为 10.0 ± 0.5 ，胸围 100 及以上上宽为 16.0 ± 0.5 、下宽为 10.8 ± 0.5 ； 号 165 及以下前侧长为 18.0 ± 0.8 、后侧长为 27.5 ± 0.8 ，号 170 及以上前侧长为 19.5 ± 0.8 、后侧长为 29.0 ± 0.8
	钉袖头袷粘扣带	—	明线两周	0.2	袷宽取中，距前端 0.5 ± 0.2 钉粘扣带勾面带，长 5.0 ± 0.3 ，不钉透袖头袷面，修圆角
	扎袖头袷	1.0	明线一道	0.15	齐止口，两侧缝头折净，连口对折扎线
	钉袖头粘扣带	—	明线两周	0.2	袖头宽居中，距袖头拼缝 4.5 ± 0.2 钉粘扣带圈面带，长 9.5 ± 0.3 ，不钉透里，修圆角
	合袖头缝	1.0	暗线一道	—	劈缝，袖头面居中央夹绱袖袷
	压袖头下口明线	—	明线两道	第一道 0.1 第二道 0.7	袖头连口对折
	绱袖头	1.0	暗线一道 明线两道	第一道 0.1 第二道 0.7	袖头拼缝距前袖缝向后 2.0 ± 0.2 ，明线反面上炕 $0.1 \sim 0.2$
	绱袖子	1.0	暗线一道 滚边一道 明线两道	第一道 0.1 第二道 0.7	连肩袷扎住，明线压在大身上，不压住肩袷，缝头倒向大身。滚条净宽 0.6 ± 0.1 。可用链式线迹
	小袖与腋下片结合	1.0	暗线一道 滚边一道 明线两道	第一道 0.1 第二道 0.7	明线压在腋下片上，缝头倒向腋下片。滚条净宽 0.6 ± 0.1
胸袋	钉袋口粘扣带	—	明线两周	0.2	袋盖里距两端、下口各 0.7 ± 0.1 钉圈面带各一个、不钉透袋盖面，与袋盖圈面带对正在袋布上钉粘扣带勾面带，粘扣带长 3.0 ± 0.3 ，修圆角，首尾重合回针三道，回针长度 $1.0 \sim 1.5$

绱袖圆顺，吃势均匀，两袖前后、长短一致；袖长互差限 0.5，袖头宽窄一致，袖头长左右对比互差大于或等于 0.3

表9 缝纫要求（续）

单位为厘米

部位名称		缝头	线迹	明线距边	要求	质量要求
胸袋	钩压袋盖	0.5	明、暗线各一道	0.15	止口不反吐。左袋盖上口留插笔孔，距前端 1.8 ± 0.2 钩净，压 0.1 明线一道，长 3.5 ± 0.2 ，拐扎至上口缝头	左右袋高低、前后对称，互差限 0.3；袋盖服帖不反翘，袋盖、袋布走形限 0.2；互差限 0.2；袋盖距门襟左右互差限 0.4
	绱袋盖	—	扎线一道	—	位置按标印，前身上、下片结合时夹绱	
	扎袋布上口明线	1.0	明线一道	0.15	缝头折净，折边宽 2.0 ± 0.2	
	扎袋墙中线	—	扎线一道	0.15	居中在反面扎线，袋墙宽 2.5 ± 0.2	
	扎袋墙明线	—	明线一道	0.15	首尾回针	
	绱袋布	1.0	明线一道	0.15	袋布上口距前过肩缝 1.5	
	打胸袋布结	—	36 针套结	—	袋口两端顺袋布 0.15 明线距袋口边 0.1 各打竖结一个，后端打透袋墙，结长 1.0；袋布后侧下端斜向打结一个，结长 1.0	
下贴袋	钉袋口粘扣带	—	明线两周	0.2	袋盖里距两端 1.2 ± 0.1 、距下口 0.8 ± 0.1 钉圈面带各一个、不钉透袋盖面，与袋盖圈面对正在袋布上钉粘扣带勾面带，粘扣带长 4.0 ± 0.3 ，修圆角，首尾重合回针三道，回针长度 1.0~1.5	左右袋高低、前后对称，互差限 0.3；袋盖服帖不反翘，袋盖、袋布走形限 0.2，互差限 0.2；袋盖距门襟左右互差限 0.4
	钩压袋盖	0.5	明、暗线各一道	0.15	止口不反吐	
	绱袋盖	0.5	明、暗线各一道	0.6	位置按标印	
	打袋盖结	—	36 针套结	—	袋盖两端距边 0.1 顺绱袋盖明线各打套结一个，结长 1.0	
	扎贴袋布上口明线	1.0	明线一道	0.15	缝头折净，折边宽 2.0 ± 0.2	
	斜插袋口贴边与斜插袋布里结合	1.0	明线一道	0.15	明线压在贴边上，贴边里口缝头扣净	
	钩、压斜插袋口	1.0	明、暗线各一道	0.15	止口不反吐，明线压透贴边。袋布里上端比面缩进 0.6	
	斜插袋布前侧、下端面、里固定	—	扎线一道	0.4	—	
	斜插袋布里上口与身结合	0.6	明线两道	第一道 0.1 第二道 0.7	缝头扣净	
	绱袋布	1.0	明线一道	0.15	袋布上口距袋盖上口 2.0，袋布后侧下端明线扎至袋底向上 1.5 ± 0.2 ，袋布后侧上端顺 0.15 明线扎线，扎线长齐袋口折边明线，袋口两端拐扎 0.5 直角结，扎至袋口折边明线，首尾回针	
打袋布结	—	36 针套结	—	袋口两端顺 0.5 明线距袋口边 0.1 各打竖结一个；斜插袋口下端距袋底 1.5 顺明线向下打竖结一个，结长 1.0		
前门襟	钉掩门粘扣带	—	明线两周	0.2	掩门里距上端 0.4、距边 0.1 钉粘扣带圈面带一个，第一个粘扣带与下端四件扣之间均分钉粘扣带圈面带两个，共三个，长 5.0 ± 0.3 ，不钉透掩门面；与之对正在身上钉勾面带，钉透挂面，修圆角	门襟顺直平挺，无斜皱，无吃纵，不起翘

表9 缝纫要求（续）

单位为厘米

部位名称		缝头	线迹	明线距边	要求	质量要求
前门襟	钩压掩门	0.7	暗线一道 明线两道	第一道 0.1 第二道 0.7	齐止口	
	钩压里襟	0.7	明、暗线各一道	0.15	齐止口	
	扎挂面里口线	1.0	明线一道	0.7	里口环缝	
	绱前门襟拉链、挂面、里襟	1.0	暗线一道 明线两道	第一道 0.1 第二道 0.7	夹绱拉链、里襟，里襟男右女左，上端向外回折 2.5 ± 0.2 包住拉链头，里襟宽 2.5 ± 0.2 ，拉链上止与领外口齐，上止布基向里折净，下止距底边不大于 3.0，下止处暗线回针三道，拉链齿外露 1.5 ± 0.2	
	绱掩门	0.5	明、暗线各一道	0.7	上端齐领下口 0.8 ± 0.2 ，下端齐底边，扎透挂面，男左女右	
对讲机襟	扎对讲机襟	0.8	明、暗线各一道	0.15	两端扣净、劈缝居中	位置准确，左右对称
	绱对讲机襟	—	明线各一道 36 针套结	0.15	左、右前身位置按标印，两端各扎线一道，靠袖窿一侧留孔长 5.0 再扎线一道，扎住垫布，垫布长 11.0 ± 0.5 、宽 5.0 ± 0.3 ；扎线上端顺明线齐上口用套结机打结，共三个，结长 1.0	
肩襟	钩压肩襟	0.8	暗线一道 明线两道	第一道 0.1 第二道 0.7	不反吐	肩襟应平服，肩襟位置偏差限 ± 0.2 ，肩襟长短互差限 0.4
	绱肩襟	0.8	扎线一道	—	肩襟后宽后侧齐肩缝，前宽后侧距肩缝 0.5	
前、后身结合	钉胸徽、警号底托	—	明线两周	0.2	袋盖长居中，距上、下片结合缝第二道明线 0.1 为粘扣带下沿，左警号、右警徽	前、后身平服，贴身上不吊，后领窝不起臃，肩缝顺直不后甩，左右对称，两肩宽窄互差限 0.4
	收面腋下省（女）	—	暗线一道	—	位置按标印，前端收尖，缝头向上倒	
	钉后背标志底托	—	明线两周	0.2	后过肩宽居中距结合缝 1.5 ± 0.2 ，首尾重合回针三道，回针长度 1.0~1.5	
	前过肩与身结合	1.0	暗线一道 滚边一道 明线两道	第一道 0.1 第二道 0.7	夹绱袋盖，明线扎在前过肩上，缝头倒向前过肩。滚条净宽 0.6 ± 0.1	
	合压后过肩	1.0	暗线一道 滚边一道 明线两道	第一道 0.1 第二道 0.7	明线扎在后过肩上，缝头倒向后过肩。滚条净宽 0.6 ± 0.1	
	合压肩缝	1.0	暗线一道 滚边一道 明线两道	第一道 0.1 第二道 0.7	明线扎在后过肩上，缝头倒向后过肩。滚条净宽 0.6 ± 0.1	
	合压前身腰袖缝	1.0	暗线一道 滚边一道 明线两道	第一道 0.1 第二道 0.7	明线扎在身袖腋下片上，缝头倒向身袖腋下片。滚条净宽 0.6 ± 0.1 。可用链式线迹	
	合压后身腰袖缝	1.0	暗线一道 滚边一道 明线两道	第一道 0.1 第二道 0.7	明线扎在身袖腋下片上，缝头倒向身袖腋下片。滚条净宽 0.6 ± 0.1 。可用链式线迹	
	绱中腰抽绳贴布	—	明线各一道	0.1~0.2	两端缝头扣净 1.0，“宝剑头”纹理朝左，抽绳夹在贴布内，抽绳以中腰放平为准，两端抽绳各长出 9.0~13.0，穿入调节扣，绳头系结	

表9 缝纫要求（续）

单位为厘米

部位名称		缝头	线迹	明线距边	要求	质量要求
前、 后身 结合	合下摆贴边	1.0	暗线一道	—	劈缝	
	绱下摆贴边	1.0	明、暗线各一道	0.15	面吐 0.1~0.2, 明线不压透身面	
	扎下摆明线	—	明线一道	0.15	下摆贴边宽 2.5 ± 0.3 , 缝头扣净, 明线扎透身面	
裤子 环缝	门襟里、掩襟、小裆、裆衩拼接、裤侧缝、下裆、后裆、后腰翘拼接、后腰翘口袋拼接、裤后身拼接、斜插袋口贴边、斜插袋口垫布、斜插贴袋布	—	三线环缝	—	掩襟外口、裆衩拼接、裤侧缝、下裆缝、后裆缝、后腰翘口袋拼接处、裤后身拼接、斜插袋口垫布与斜插贴袋布里口两层一起环缝; 门襟里里口、斜插袋口贴边里口、斜插袋口垫布下口、斜插贴袋布上口、小裆、后腰翘拼接处单层环缝, 左小裆环缝超过小裆结 $3.0 \sim 5.0$	环缝宽窄一致, 切边均匀, 松紧适宜
裤中 缝、 侧袋	扎斜插贴袋口明线	1.5	明线一道	1.0	—	斜插袋左右对称, 袋口平顺, 袋位高低互差限 0.3; 袋布平整, 大小互差限 0.5
	绱斜插贴袋布	—	扎线一道	—	斜插贴袋布后端距腰下口 6.5 ± 0.4 , 斜插贴袋布与袋口垫布结合后里口两层一起环缝	
	绱斜插袋口垫布、斜插贴袋布	—	扎线一道	0.5	下端顺斜插贴袋布里口拐扎, 斜插贴袋布深 16.0 ± 0.5	
	打斜插贴袋口结	—	36 针套结	—	袋口前端齐袋口打竖结一个, 袋口后端齐袋口顺侧缝 0.1 明线打竖结一个, 结长 1.0	
	绱斜插袋口贴边	1.0	暗线一道 明线两道	第一道 0.1 第二道 0.7	面吐 0.1	
	压斜插袋口贴边里口线	—	扎线一道	0.5	—	
	钩压袋布	0.6	明、暗线各一道	0.5	面吐 0.1	
	打袋口结	—	36 针套结	—	上结距腰下口 1.0, 下结按袋口尺寸, 横结, 结长齐袋口明线	结合处左右对称, 高低互差限 0.3
	收裤前身上片膝省	—	明、暗线各一道	0.1	位置按标印, 里口收尖, 首尾回针, 缝头向中间倒	
	收裤前身下片膝省	—	暗线一道	—	位置按标印, 在正面收省, 里口收尖, 首尾回针, 缝头向上下倒	
	前身上、下片结合	1.0	明线各两道	第一道 0.1 第二道 0.7	位置按标印, 缝头扣净, 上片搭在下片上	
	收后腰翘省	1.0	暗线一道 明线两道	第一道 0.1 第二道 0.7	位置按标印, 下端收尖, 首尾回针, 缝头倒向后中, 明线压在后中片上	
	后腰翘与后袋布结合	1.0	暗线一道 环缝一道 明线一道	0.1	明线压在袋布上, 缝头向下倒, 缝合后两层一起环缝, 可用链式线迹	

表9 缝纫要求（续）

单位为厘米

部位名称		缝头	线迹	明线距边	要求	质量要求
裤中缝、侧袋	钉后袋口粘扣带	—	明线两周	0.2	后身上片袋口居中，距袋口 0.3 钉粘扣带圈面带，长 3.0 ± 0.3 ，不钉透面；与圈面带对正，在后腰翘上钉相同大小的粘扣带勾面带，首尾重合回针三道，回针长度 1.0~1.5，修圆角	后翘拼接位置准确，左右对称，高低互差限 0.3，平展无抻吃；袋口平服，左右对称；护臀平整，大小互差限 0.5；后片上下片结合高低互差限 0.5；后裆平整；侧缝平展无抻吃；左右脚口裱高低位置互差限 0.3；裤长左右对称，互差限 1.0
	后身上片与后袋布结合	1.0	暗线一道 环缝一道 明线一道	0.1	明线压在袋布上，缝头向下倒，缝合后两层一起环缝，可用链式线迹	
	扎后袋口明线	—	明线两道	第一道 0.1 第二道 0.7	明线压住粘扣带	
	绱护臀布	1.0	明线两道	第一道 0.1 第二道 0.7	护臀布绱在裤子后身正面	
	后腰翘与后身上片结合	1.0	暗线一道 环缝一道 明线两道	第一道 0.1 第二道 0.7	按规格尺寸留后袋口。明线压在后身上片上，缝头向下倒，单层环缝	
	钩压后袋布	0.6	暗线各一道 明线各一道	0.5	袋布下口连口对折	
	打后袋口结	—	36 针套结	—	袋口前端顺侧缝第二道明线、后端顺绱护臀布第一道明线，距边 0.1 各打竖结一个，结长齐袋口明线宽	
	后身上、下片结合	1.0	暗线一道 环缝一道 明线两道	第一道 0.1 第二道 0.7	明线压在后身上片上，缝头向上倒，缝合后两层一起环缝，可用链式线迹	
	压脚口裱	1.0	明线一道	0.1	前端连口对折，齐止口	
	钉脚口裱粘扣带	—	明线两周	0.2	裱宽取中，距前端 0.5 ± 0.2 钉粘扣带勾面带，长 5.0 ± 0.3 ，钉透脚口裱面，首尾重合回针三道，回针长度 1.0~1.5，修圆角	
	合裤中缝	1.0	暗线一道 明线两道	第一道 0.1 第二道 0.7	距脚口 3.5 ± 0.2 ，夹绱脚口裱，明线压在后身上，压住脚口裱，缝头向后倒，缝合后两层一起环缝，可用链式线迹	
	打脚口裱结	—	36 针套结	—	脚口裱两侧距边 0.1，与裤侧缝第二道明线重合，打竖结各一个，结长 0.8	
扎脚口粘扣带圈面带	—	明线两周	0.2	与脚口裱粘扣带勾面对正，扎长度相同的圈面带一块；向后再扎圈面带一块，长 12.0 ± 0.5 ，圈面带压过前身 1.0 ± 0.3 ，修圆角，首尾重合回针三道，回针长度 1.0~1.5		
裤侧贴袋	钉袋口粘扣带	—	明线两周	0.2	袋盖里前端距前侧 2.0 ± 0.2 、下端 1.0 ± 0.2 钉粘扣带圈面带一个、不钉透袋盖面，与之对正在袋布上钉粘扣带勾面带，粘扣带长 4.5 ± 0.3 ，修圆角，首尾重合回针三道，回针长度 1.0~1.5	侧贴袋左右对称、平服，位置准确，袋位高低互差限 0.5；袋布平整，大小互差限 0.5
	钩压袋盖	0.6	暗线一道 明线两道	第一道 0.1 第二道 0.7	面吐 0.1	
	绱袋盖	0.5	暗线一道 明线两道	第一道 0.1 第二道 0.7	位置按标印，袋盖后端与袋盖第一道明线重合扎线一道，反面扎透裤身	

表9 缝纫要求(续)

单位为厘米

部位名称		缝头	线迹	明线距边	要求	质量要求
裤侧贴袋	打袋盖结	—	36 针套结	—	与绱袋盖第二道明线重合两端距边 0.1, 打横结各一个, 袋盖后侧下端距边 0.1, 顺第一道明线打竖结一个, 结长 1.0, 打透裤身	侧贴袋左右对称、平服, 位置准确, 袋位高低互差限 0.5; 袋布平整, 大小互差限 0.5
	扎袋布明褶线	—	明线各两道	第一道 0.1 第二道 0.7	褶向中间倒, 褶量男 2.5 (双量)、女 2.0 (双量), 两褶间距男 5.0、女 4.0	
	扎袋布明褶里口线	—	扎线各一道	0.1	—	
	扎袋布上口明线	1.0	明线一道	0.15	上口折净, 折边宽 2.7 ± 0.2 , 袋口穿入松紧带, 松紧带从直眼穿过, 松紧带宽 2.0, 松紧带居中扎竖线一道, 扎透贴袋布, 首尾回针。袋口锁眼后再扎袋布上口明线, 然后再扎明褶线。松紧带两端热切	
	扎袋墙中线	—	扎线一道	0.15	居中在反面扎线, 墙宽 3.0 ± 0.2	
	袋墙与袋布结合	1.0	明线两道	第一道 0.1 第二道 0.7	前侧无袋墙, 首尾回针。袋墙上口距袋布上口 0.8 ± 0.2 , 第二道明线不扎住袋墙	
	绱袋布后侧、下端	1.0	明线一道	0.15	袋布上口距袋盖上口 2.0。袋布后侧上口顺 0.1 明线扎线一道, 扎透裤身, 扎线长齐袋布上口明线宽, 扎线回针三~五道	
	绱袋布前侧	1.0	明线两道	第一道 0.1 第二道 0.7	连松紧带一起扎住	
	打袋布结	—	36 针套结	—	袋口前端距边 0.1 顺第二道明线打竖结一个, 袋布前下端距边 0.1 顺第二道明线打竖结一个, 结长 1.0	
裤门襟	钩压门襟里	1.0	明、暗线各一道	0.15	面吐 0.1, 明线压透身面	拉链平整, 长短互差限 0.3, 门襟不短于掩襟
	绱门襟拉链	—	距带边扎线两道	第一道 0.1 第二道 0.5	链牙距门襟边 1.0, 下止距小裆结上端 ≤ 1.0	
	压男裤门襟明线	—	明线两道	第一道 3.5 第二道 4.1	—	
	压女裤门襟明线	—	明线两道	第一道 3.0 第二道 3.6	—	
	钩掩襟	1.0	暗线一道	—	连口对折, 下端钩净, 里口环缝	
	绱掩襟拉链	—	扎线一道	—	链带缝头 0.5	
	绱掩襟	1.0	明、暗线各一道	0.1	明线扎在身上	
裤腰	后腰里与防滑织带结合	0.8	明线各一道	0.15	明线压在腰里上, 防滑织带宽 0.9 ± 0.1 。可链式线迹	面、衬、里平服; 左右腰长互差限 0.6; 腰头两端互差限 0.2, 成型腰里不允许拼接
	合腰面缝(女)	1.0	暗线一道	—	劈缝	
	合腰里缝	1.0	暗线一道	—	缝头向前腰倒	
	钩压裤腰	1.0	明、暗线各一道	0.15	面吐 0.1, 松紧带处不压明线	
	绱松紧带	1.0	回针三~五道	—	松紧带净长 7.0, 正中对准侧缝, 面里扎透, 扎线齐腰宽。松紧带后端明线扎在前腰里上	
	压松紧带明线	—	明线各两道	—	腰宽均分, 两端齐明线, 扎透腰里, 首尾回针	
	绱裤腰	1.0	明、暗线各一道	0.15	明线反面下炕	

表9 缝纫要求（续）

单位为厘米

部位名称		缝头	线迹	明线距边	要求	质量要求
裤腰	扎裤带袢	1.0	明线各一道	0.15	专用拉筒	
	扎裤后中袢	1.0	暗线各一道 明线一道	0.15	上端连口对折	
	缙裤带袢下端	0.8	打结一道或 回针五道	—	左、右前身按标印各一个，后裆缝居中一个，齐裤腰松紧带后端各一个，共五个，除后中袢外，其他裤带袢止口朝后。缙腰时扎住带袢下端缝头，结距腰面下口边2.5，暗结，可用套结机或钉裤带袢机，扎透袋布，留余量0.3~0.5	
	缙裤带袢上端	1.0	明线一道 28针打结	0.15	顺裤带袢明线横打明结，结长齐裤带袢宽。裤带袢上端齐腰上口	
	缙裤后中袢上端	—	明线一道 36针套结	0.15	明线重合回针三道。裤后中袢距后腰开口下口 1.0 ± 0.2 ，裤袢两端距边0.1顺明线各打套结一个，结长1.0	
合裆	合压小裆	1.0	明、暗线各一道	0.15	明线压在左身上	两腿并合中裆宽互差限0.7；脚口上吊限0.5；脚口肥互差限0.5
	底裆布与右后身结合	1.0	暗线一道 环缝一道 明线两道	第一道0.1 第二道0.7	明线压在右后身上，缝头倒向右后身，缝合后两层一起环缝，可用链式线迹	
	合后裆	1.0	暗线一道 环缝一道 明线两道	第一道0.1 第二道0.7	明线压在左后身，缝头倒向左后身，缝合后两片一起环缝，可用链式线迹	
	合下裆、压底裆布明线	—	双针双链一道 环缝一道 明线一道	0.15	明线扎在底裆布起止处，首尾回针，缝头向后倒，缝合后两层一起环缝	
	打小裆明结	—	36针套结	—	顺小裆明线，齐门襟第二道明线打竖结一个，距小裆结 1.2 ± 0.2 再打竖结一个，结长齐明线宽	
	打小裆内结	—	36针套结	—	裤里襟小裆明结平行向上0.7~1.0，距里襟边0.3~0.6打斜结一个，结长0.8	
	扎脚口折边	1.0	明线一道	0.15	缝头折净，折边宽 2.5 ± 0.2	
产品标志	上衣	产品名称标志	—	明线一周	—	位置准确，端正，字迹清晰
		号型、维护标志	0.8	扎线一道	—	
	裤子	产品名称标志	—	两端扎线	0.15	
		号型、维护标志	0.8	扎线一道	—	

5.8.3 锁钉

锁眼线迹规整，不偏歪，切口整齐，眼孔无毛纱；四件按扣铆合牢固，扣合松紧适宜。锁钉要求应符合表10规定。

表 10 锁钉要求

单位为厘米

部位名称	扣眼尺寸	锁钉（四件按扣）	质量要求
上衣掩门	—	掩门里下端距下口 1.8 距外口 1.6（扣眼中心计）铆合四件扣上件一粒，反面加垫布，不钉透面；与上件对正，在里襟铆合四件扣下件	四件按扣上、下件错位限0.2
肩袷	1.7	肩袷前宽取中，距尖 1.0 顺长锁直眼一个；与眼对正，距眼前端 0.3 在大身上钉扣一粒	锁眼错位限 0.2；扣、眼相错限 0.3
挂面	1.7	对准中腰抽带开口，距挂面边 1.2，各竖锁直眼一个；抽绳从眼穿过	锁眼位置准确
裤腰头	—	左前腰头宽取中，距腰头 1.5（以圆心计）钉裤钩上件；与钩对正，在右腰头上钉环，反面加垫片，钉透腰里	裤钩上、下件错位限 0.2
裤侧贴袋布	2.3	袋口明线宽居中，距活褶边各 1.2 竖锁直眼两个	位置准确

5.9 标志

5.9.1 产品名称标志

产品名称标志采用织标形式，标志规格：上衣 70mm×46mm（长×宽），裤子 60mm×20mm（长×宽），标志内容：男、女上衣按图 8 规定、男、女裤子按图 9 规定，缀钉位置按表 9 规定。

单位为毫米



图 8 上衣产品名称标志



图 9 裤子产品名称标志

5.9.2 号型标志

号型标志采用胶条印刷形式，上衣号型标志规格按图 10a) 规定，裤子号型标志规格按图 10b) 规定，标志内容为示例，缀钉位置按表 9 规定。

单位为毫米

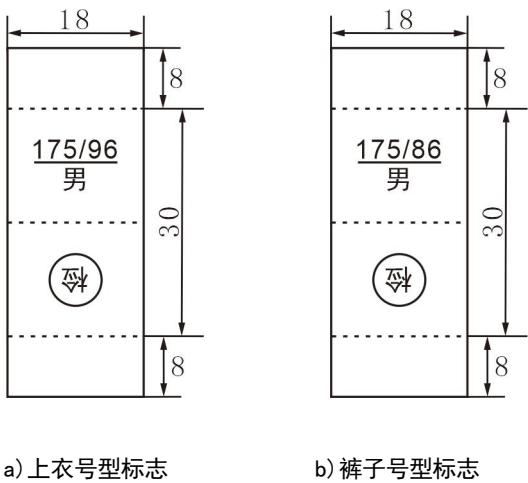


图 10 号型标志

5.9.3 维护标志

维护标志采用胶条印刷形式，棉聚酯纬弹斜纹布面料标志规格和内容按图 11a) 规定，涤氨四面弹格子布复合针织布面料标志规格和内容按图 11b) 规定，缀钉位置按表 9 规定。

单位为毫米

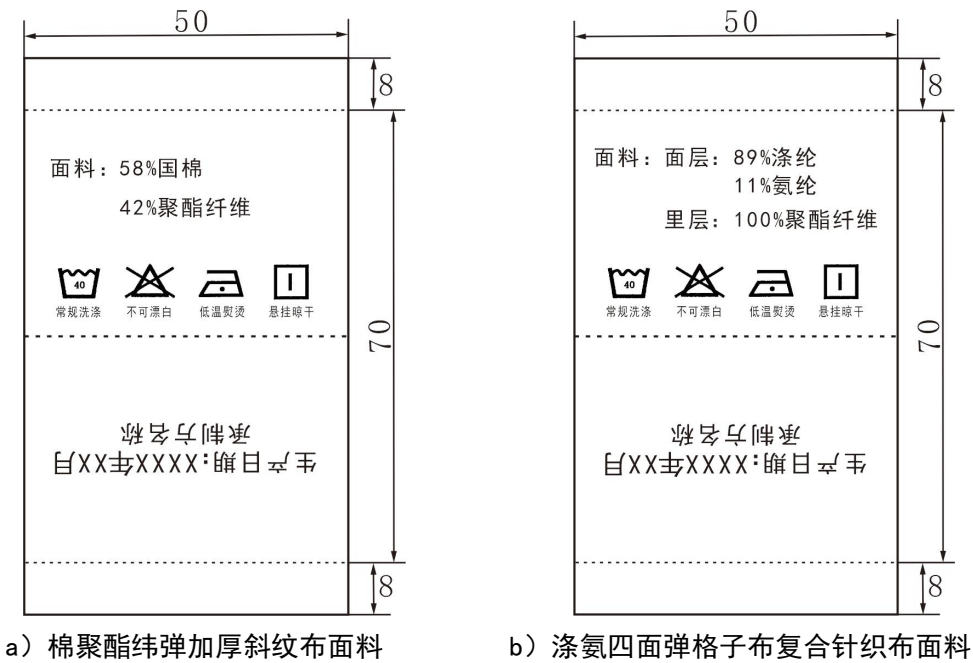


图 11 维护标志

5.9.4 右袖方形标志底托开口样式

右袖方形标志底托开口样式按图 12 规定。

单位为毫米

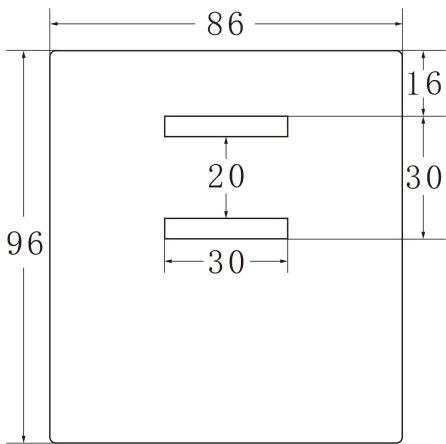


图 12 右袖方形标志底托开口样式

5.9.5 检验章

产品经检验合格后应加盖检验章，检验章规格、式样不限，须加盖在图10中的规定位置，字迹应清晰、不沾色。

5.10 成品外观质量及疵点

5.10.1 成品外观质量应符合表 11 规定。

表 11 成品外观质量

序号	项目名称	要 求
1	加工致残	表面部位有针眼，对美观坚固无影响，长度限 1.0cm，每套限 1 处；非表面部位，长度限 2.0cm，每套限 2 处
2	毛露	各部位均不应毛露
3	污迹	服装表面明显部位不允许有污迹（油污、色污、粘胶、浆糊等）、水斑，表面不明显部位每套限一处，每处限 0.3cm ² ，非表面部位每套限两处，每处限 1.0cm ²
4	线头	除钉扣、裤省缝部位外，表面各部位均不应有 0.4cm 以上线头，非表面部位 0.4cm 以上线头总数不超过 3 根
5	整烫	上衣胸部、领子、下摆、腰身缝、袖窿、裤子腰部、臀部、腿部、脚口等处应熨烫平服；产品干燥整洁，无烫光、水渍、变色

5.10.2 产品表面各部位疵点允许存在程度按表 12 规定，部位划分按图 13 规定。每个独立部位只允许一处疵点。非表面部位（袖袷里、裤掩襟面、带袷里、袋口垫布里侧）比 3 号部位要求可放宽一倍。任何大小的破损，断经、断纬均不允许在任何裁片使用。

表 12 疵点允许范围

疵点名称	1 号部位	2 号部位	3 号部位
粗、细纱、纱线异常	0.3cm~1.0cm	1.0cm~2.0cm	2.0cm~10.0cm
紧经、紧纬	不允许	不允许	轻微
经档（包括绞经档）、条干不匀、条花、色花	0.3cm~1.0cm	1.0cm~2.0cm	2.0cm~10.0cm
纬档（厚薄段、稀密路、纬影、搭头印）	不允许	不允许	1.0cm以内轻度
皱印、色泽深浅	4 级色差	3-4 级色差	3级色差
结头、毛粒、杂物	不允许	不明显	较明显

表 12 疵点允许范围（续）

疵点名称	1 号部位	2 号部位	3 号部位
斑渍（油、锈、色斑）	不允许	小于 3.0mm ² ，不明显	小于 5.0mm ² ，不明显
跳花、弓纱、蛛网	不允许	不明显	较明显
擦毛、轧梭痕、折痕	不允许	1.0cm~2.0cm	2.0cm~5.0cm

注：表内未列疵点，按其形态及对服用性能的影响程度参照表中类似疵点规定执行。

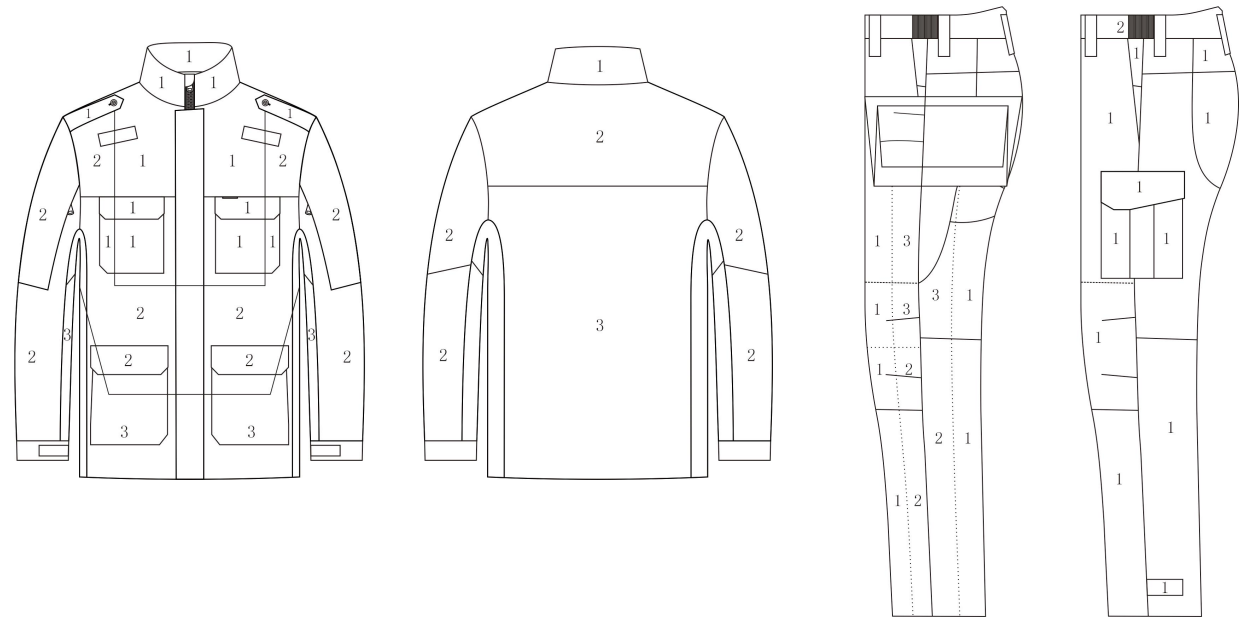


图 13 部位划分示意图

5.11 内在质量

5.11.1 材料内在质量

材料内在质量应符合表 5 的规定。

5.11.2 成品内在质量

5.11.2.1 水洗尺寸变化率

成品水洗尺寸变化率：大于等于-1.5%。

5.11.2.2 洗涤后外观质量

洗涤后接缝外观平整度、洗涤后扭曲率、变色应符合 FZ/T 81007—2022 表 5 中一等品的规定，且敷衬部位无起泡、脱胶，各部位的缝合线路无明显抽皱。

5.11.2.3 甲醛含量

成品甲醛含量：小于等于 300mg/kg。

5.11.2.4 pH

GA XXXX—XXXX

成品 pH: 4.0~8.5。

5.11.2.5 定力伸长率

成品棉聚酯纬弹加厚斜纹布定力伸长率: 纬向大于等于 10%。

成品涤氨四面弹格子布复合针织布定力伸长率: 经向大于等于 9%, 纬向大于等于 10%。

5.11.2.6 耐光色牢度

成品面料耐光色牢度应符合GA XXXX、GA XXXX的规定。

臂章耐光色牢度应符合GA 285的规定。

5.11.2.7 纤维含量

成品棉聚酯纬弹加厚斜纹布纤维含量应符合GA XXXX的规定。

5.11.2.8 ϕ 15mm 不饱和聚酯树脂纽扣眼孔拉力

成品 ϕ 15mm不饱和聚酯树脂纽扣眼孔拉力应符合《警服 夏作训服》附录B的规定。

6 试验方法

6.1 外在质量检验

6.1.1 检验条件

一般采用灯光照明, 照度不低于 600lx, 有条件时也可采用北空光照明。检验时应将成品平放在检验台上或半身人台上, 检验人员应正视成品。

6.1.2 检验工具

检验工具包括:

- a) 符合标准计量单位、分度以 mm 为单位的钢直尺和钢卷尺;
- b) 检验人台。

6.1.3 样式检验

产品样式以目测进行检验, 判定结果是否符合 5.2 及实物标样和材料标样。

6.1.4 号型规格检验

查看产品号型规格, 用符合 6.1.2 规定的检验工具进行检验, 判定结果是否符合 5.3.1 规定, 目测外观造型应以多数检测人员意见评定。

6.1.5 颜色及色泽偏差范围检验

颜色及色差检验对照材料标样, 在 6.1.1 规定条件下进行检验。色差级别评定按 GB/T 250 的规定执行, 判定结果是否符合 5.4 规定。

6.1.6 材料外观检验

材料外观检验对照材料标样，以目测、手感和符合 6.1.2 规定的检验工具进行检验，判定结果是否符合 5.5.1 规定。

6.1.7 裁片纱向检验

裁片纱向检验以目测进行检验，判定结果是否符合 5.6 规定。

6.1.8 敷衬检验

敷衬检验以目测和符合 6.1.2 规定的检验工具进行检验，判定结果是否符合 5.7 规定。

6.1.9 缝制检验

缝制检验以目测和符合 6.1.2 规定的检验工具进行检验，判定结果是否符合 5.8 规定。

6.1.10 标志检验

标志检验对照材料标样，以目测、手感和符合 6.1.2 规定的检验工具进行检验，判定结果是否符合 5.9 规定。

6.1.11 成品外观质量及疵点检验

将服装上衣穿在检验人台上，裤子平放在台面上，以目测和符合 6.1.2 规定的检验工具进行检验，判定结果是否符合 5.10 规定。

6.2 内在质量检验

6.2.1 材料内在质量检验

按表 5 中要求的规定进行检验，判定结果是否符合 5.11.1 规定。

6.2.2 成品内在质量检验

6.2.2.1 成品水洗尺寸变化率取样 1 套按 GB/T 8628 标记及测量，按 GB/T 8629—2017 中 4N 洗涤程序，洗涤 1 次，干燥程序 A，按 GB/T 8630 进行测定，判定结果是否符合 5.11.2.1 规定。

6.2.2.2 洗涤后外观质量检验按 6.2.2.1 规定方法洗涤、干燥后，在 6.1.1 规定条件下，以目测进行检验，判定结果是否符合 5.11.2.2 规定。

6.2.2.3 成品甲醛含量试验按 GB/T 2912.1 规定进行检验，判定结果是否符合 5.11.2.3 规定。

6.2.2.4 成品 pH 试验按 GB/T 7573 规定进行检验，判定结果是否符合 5.11.2.4 规定。

6.2.2.5 成品面料定力伸长率试验按 FZ/T 01034—2008（弹力机织物，定力 30N）规定进行检验，判定结果是否符合 5.11.2.5 的规定。

6.2.2.6 成品面料、臂章耐光色牢度试验按 GB/T 8427—2019 中方法 3 规定进行检验，判定结果是否符合 5.11.2.6 的规定。

6.2.2.7 成品棉聚酯纬弹加厚斜纹布纤维含量试验按 GB/T 2910、FZ/T 01057 规定进行检验，判定结果是否符合 5.11.2.7 的规定。

6.2.2.8 成品 ϕ 15mm 不饱和聚酯树脂纽扣眼孔拉力试验按 GA 731 规定进行检验，判定结果是否符合 5.11.2.8 的规定。

6.3 包装质量检验

6.3.1 包装材料检验

以目测、手感和符合 6.1.2 规定的检验工具进行检验，包装材料内在质量检验方法应符合 15 要求的规定，判定结果是否符合 8.1 规定。

6.3.2 内包装检验

以目测和符合 6.1.2 规定的检验工具进行检验，判定结果是否符合 8.2 规定。

6.3.3 外包装检验

以目测和符合 6.1.2 规定的检验工具进行检验，判定结果是否符合 8.3 规定。

6.3.4 直接发放产品包装检验

以目测进行检验，判定结果是否符合 8.4 规定。

7 检验规则

7.1 检验分类

本文件规定的检验分类如下：

- a) 型式检验：首次生产，或一年以上(含一年)未连续生产，或生产设备、生产工艺进行了较大改造或改进时，应进行型式检验；
- b) 交收检验：承制方按约定向采购方交收产品时，对交收的批量产品采用随机抽样的方法，对抽取的样本进行检验。

7.2 检验项目

检验项目按表 13 规定项目进行检验。

表 13 检验项目

序号	检验项目		要求	检验（试验）方法	型式检验	交收检验	
1	成品外在质量	样式		5.2	6.1.3	●	●
2		号型规格		5.3.1	6.1.4	●	○
3		颜色及色泽偏差范围		5.4	6.1.5	●	●
4		材料外观		5.5.1	6.1.6	●	●
5		裁片纱向		5.6	6.1.7	●	●
6		敷衬		5.7	6.1.8	●	●
7		缝制		5.8	6.1.9	●	●
8		标志		5.9	6.1.10	●	●
9		成品外观质量及疵点		5.10	6.1.11	●	●
10	内在质量	材料内在质量		5.11.1	6.2.1	●	○
11		成品内在质量	水洗尺寸变化率	5.11.2.1	6.2.2.1	●	●
12			洗涤后外观质量	5.11.2.2	6.2.2.2	●	●
13			甲醛含量	5.11.2.3	6.2.2.3	●	●

表 13 检验项目（续）

序号	检验项目			要求	检验（试验）方法	型式检验	交收检验
14	内在质量	成品内在质量	pH	5.11.2.4	6.2.2.4	●	●
15			定力伸长率（面料）	5.11.2.5	6.2.2.5	○	●
16			耐光色牢度（面料、臂章）	5.11.2.6	6.2.2.6	○	●
17			纤维含量（棉聚酯纬弹加厚斜纹布）	5.11.2.7	6.2.2.7	○	●
18			Φ15mm 不饱和和聚酯树脂纽扣眼孔拉力	5.11.2.8	6.2.2.8	○	●
19	包装质量	包装材料		8.1	6.3.1	—	○
20		内包装		8.2	6.3.2	—	○
21		外包装		8.3	6.3.3	—	○
22		直接发放产品包装		8.4	6.3.4	—	—
注 1：“●”为必检项目。							
注 2：“○”为选择检验项目，委托方根据需要对检验项目进行抽检或不检。							
注 3：“—”为不检项目。							

7.3 抽样规则

7.3.1 型式检验抽样

样本数应不少于 2 套。材料内在质量在抽样样品上不能合理取样时，委托方应提供材料检测样品，或提供经认可的省级以上第三方检验机构出具的相关材料合格检验报告。

7.3.2 交收检验抽样

在一次交收的批产品中采用随机抽样方法抽样，抽取样本数：

- a) 母本数在 1000 套及以下，随机抽取不少于 3 个号型，不少于 10 套进行外在质量检验；
- b) 母本数在 1001 套及以上，随机抽取不少于 5 个号型，不少于 20 套进行外在质量检验。

在外在质量检验合格品中随机抽取 3 套样品进行内在质量检验。材料内在质量在抽样产品上不能合理取样时，委托方应提供材料检测样品，或提供经认可的省级以上第三方检验机构出具的相关材料符合要求的检验报告。

7.4 判定规则

7.4.1 缺陷

产品不符合第 5 章和第 8 章规定即构成轻缺陷。当缺陷程度不影响产品外观及性能时判定为轻缺陷，影响产品外观及性能时判定为重缺陷，各检验项目重缺陷判定规则应符合表 14 规定，未列缺陷项目依据缺陷对产品外观及性能的影响程度评定。

表 14 重缺陷判定规则

序号	检验项目			要求	重缺陷
1	成品外在质量	样式		5.2	不符合要求
2		号型规格	号型设置	5.3.1.1	不符合要求
3			规格尺寸	5.3.1.2	上衣衣长、胸围、下摆围、袖长，裤子裤长、腰围其中一项尺寸超差 80%以上，其它部位超差 150%以上

表 14 重缺陷判定规则（续）

序号	检验项目		要求	重缺陷
4	成品外在质量	号型规格	对称部位	5.3.1.3 对称部位、相邻部位规格尺寸正负偏差绝对值之和大于该部位极限偏差 50%以上
5		颜色及色泽偏差范围	材料颜色	5.4.1 不符合要求
6			色泽偏差范围	5.4.2 表面部位材料低于要求半级及以上,非表面部位材料低于要求 1 级及以上
7			单件/条产品色差	5.4.3 相同材料表面部位对比, 低于要求 1 级及以上
8			批产品色差	5.4.4 样本中超出要求样品数大于 10%
9		材料外观		5.5.1 面料外观风格、手感、用途不符合要求; 其他材料不符合要求, 影响外观或性能
10		裁片纱向		5.6 表面部位材料纱向不符合要求
11		敷衬		5.7 敷衬明显褶皱, 粘合不牢固
12		缝制	线迹	5.8.1 明线距边超出要求 100%以上; 链式线迹开断线、跳线 2 针及以上; 其他不符合要求, 影响外观及性能
13			缝纫	5.8.2 表面部位线迹形式、缝制形式不符合要求, 影响外观及性能; 领子偏歪超差 100%、胸袋左右高低超差 100%, 袖子明显起吊, 臂章底托明显偏歪, 前门襟明显起臃不平, 裤门襟明显抽皱不平; 贴袋位左右高低互差大于 0.6; 其他不符合要求, 影响外观及性能
14			锁钉	5.8.3 扣眼扣合后明显不平服, 其他不符合要求, 影响外观及性能
15		标志	产品名称标志	5.9.1 无标识
16			号型标志	5.9.2 无标识
17			维护标志	5.9.3 无标识
18			检验章	5.9.4 —
19		成品外观及疵点	加工致残	5.10.1 超出要求 100%及以上
20			毛露	
21			污迹	超出要求 100%及以上
22			线头	—
23			整烫	—
24			疵点	5.10.2 破损, 断经、断纬, 1 号部位存在超出 2 号部位允许的疵点
25	内在质量	材料内在质量		5.11.1 面料不符合要求; 辅料存在影响产品外观及性能的不符合要求项或单个品种存在二个及以上不影响产品外观及性能的不符合要求项
26		成品内在质量	水洗尺寸变化率	5.11.2.1 不符合要求
27			洗涤后外观质量	5.11.2.2 不符合要求
28			甲醛含量	5.11.2.3 不符合要求
29			pH	5.11.2.4 不符合要求
30			定力伸长率(面料)	5.11.2.5 不符合要求
31			耐光色牢度(面料、臂章)	5.11.2.6 不符合要求
32			纤维含量(棉聚酯纬弹加厚斜纹布)	5.11.2.7 不符合要求
33			Φ15mm 不饱和聚酯树脂纽扣眼孔拉力	5.11.2.8 不符合要求

表 14 重缺陷判定规则（续）

序号	检验项目		要求	重缺陷
34	包装质量	包装材料	8.1	—
35		内包装	8.2	—
36		外包装	8.3	—
37		直接发放产品包装	8.4	—

7.4.2 单件/条（样本）成品外在质量合格判定

抽样样品单件/条无重缺陷，上衣总缺陷数小于等于 6 个，裤子总缺陷数小于等于 5 个，应判定为合格，否则，应判定为不合格。

7.4.3 单套（样本）成品外在质量合格判定

单件/条产品外在质量不合格，则判定该套产品不合格。

7.4.4 型式检验合格判定

全部样本合格应判定为合格。
单件/条样本不合格应判定为不合格。

7.4.5 交收检验合格判定

合格判定：抽样样本无重缺陷，合格品率大于等于95%，应判定为合格，否则，判定为不合格。因成品外在质量不合格批允许二次重新抽样，抽样样本数量加倍，若二次抽样合格品率大于等于95%，应判定为合格，否则，判定为不合格。

8 包装、运输及贮存

8.1 包装材料

包装材料规格、要求及用途应符合表 15 规定。

表 15 包装材料规格、要求及用途

材料名称	规 格	要 求	用 途
双瓦楞纸箱	BD-1.3	GB/T 6543	外包装
聚乙烯薄膜	0.06mm~0.08mm	GB/T 4456	内包装
包装检验单	—	按 8.3.2 规定	外包装
不干胶贴	—	—	中包装
塑料打包带	PP12008J（机械打包）	QB/T 3811	外包装
封箱胶带	宽：60mm	QB/T 2422	封箱

8.2 内包装

上衣袖子向后搭放臂章底托平展，按衣长向后身对折；裤子按裤长对折，平放在上衣下面，装入塑料袋，反面用胶条封口，塑料袋应有排气孔，整叠方法应符合图 14 规定。包装袋正面粘贴不干胶标识，标识内容应包括产品名称、单位、姓名、号型、出厂日期、承制方名称。

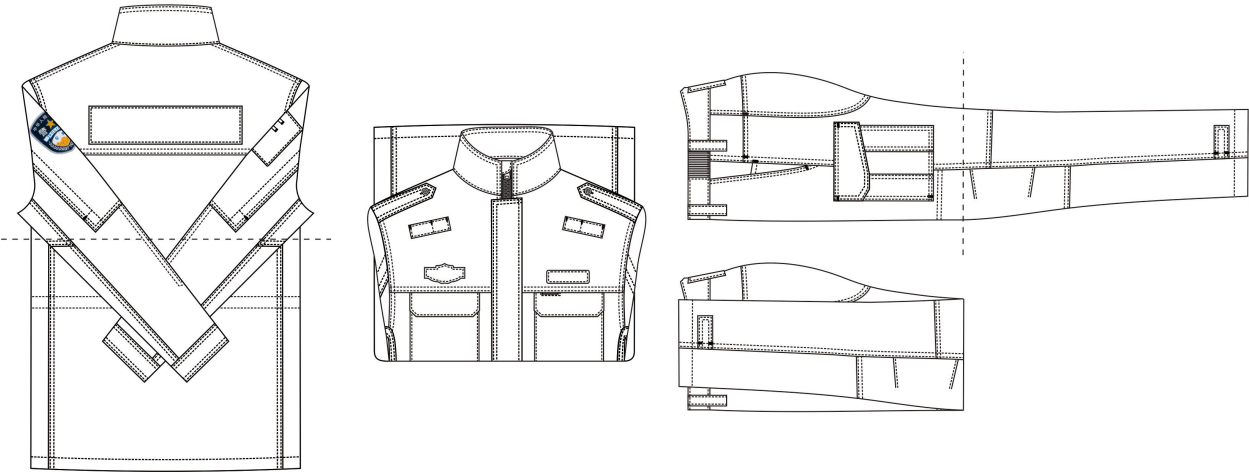


图 14 整叠方法

8.3 外包装

8.3.1 纸箱

纸箱箱外尺寸为长 60cm×宽 40cm×高（根据实际自定）。极限偏差长、宽为-1.0cm~0cm。纸箱性能应符合 GB/T 6543 的规定，箱型代号 0201，堆垛高度按 5m 计算。

8.3.2 装箱

每箱 15 套，平摆叠放。箱顶放入承制方“包装检验单”，“包装检验单”应包括产品名称，号型或配号，承制方名称、数量、检验员、检验日期，箱外粘贴装箱单。

8.3.3 包装标志

纸箱外两侧面均需标注产品名称、号型、数量、长、宽、高、质量、生产日期和承制方名称。两端面注明警用品、向上和怕雨图示。其中，产品名称、承制方名称、警用品为黑体字，其他文字为宋体字。文字、图案颜色均为黑色，向上和怕雨图示应符合 GB/T 191 规定。标志与内容应符合图 15 规定，字迹印刷要牢固，字体大小适宜，字迹清晰工整。

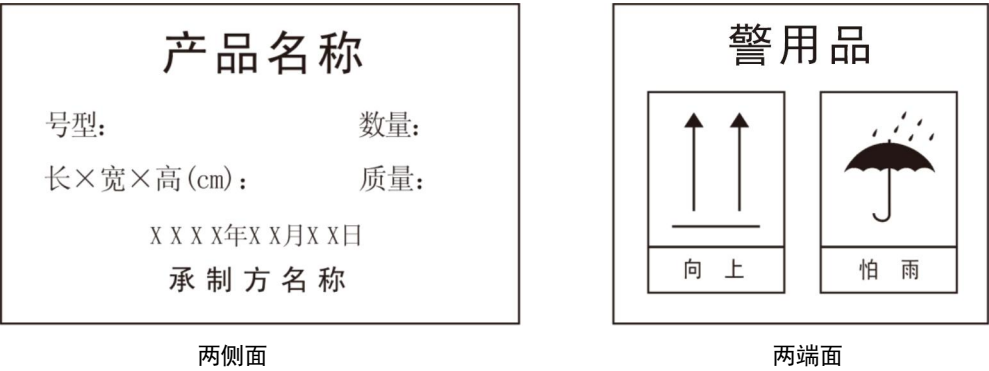


图 15 包装标志

8.3.4 封箱

纸箱上下口盖对接处应采用印有承制方名称的封箱胶带封牢，两端预留长度不应小于 6.0cm。

8.3.5 捆扎

打包带捆成“#”字型，横竖互压（最后一道除外），捆扎牢固，打包带捆扎不应遮挡号型标识，接搭头不起翘，熔接长度大于等于 2.5cm，偏歪不得超过 0.2cm。

8.4 直接发放产品包装

直接发放产品包装方法按订购合同约定执行。

8.5 运输与贮存

8.5.1 包装件的运输工具应防潮、干燥、洁净、平整，无突出锐利物，严禁违章装卸。

8.5.2 包装件应存储于阴凉通风、干燥的库房内，不得长期日晒或露天堆放；堆码应整齐，要便于计数和搬运，堆码高度小于等于 5m。

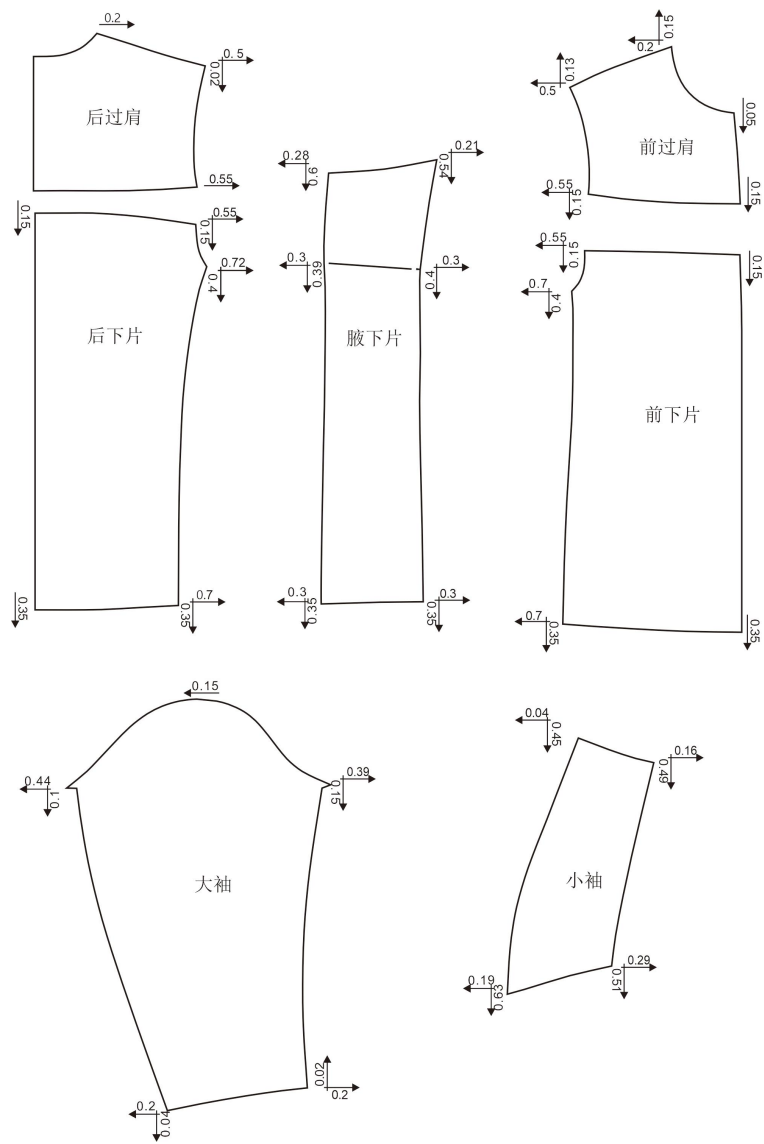
附 录 A

(资料性)

冬作训服版型推档放缩规则

- A.1 样板推档符号： $\uparrow \rightarrow$ 。箭头所指方向为增大号型时，样板向该方向加放；反方向为缩小号型时，样板向该方向缩减。箭头后的数字为每一档样板增加或减少的数值。
- A.2 冬作训服各部位档差应符合表 1～表 4 中的档差要求，上衣为 $5 \cdot 4$ 档差，裤子为 $5 \cdot 2$ 、 $5 \cdot 4$ 档差。
- A.3 男上衣推档方法应符合图 A.1a)、图 A.1b) 的规定，男裤子推档方法应符合图 A.2a)、图 A.2b) 的规定，女上衣推档方法应符合图 A.3a)、图 A.3b) 的规定，女裤子推档方法应符合图 A.4a)、图 A.4b) 的规定。

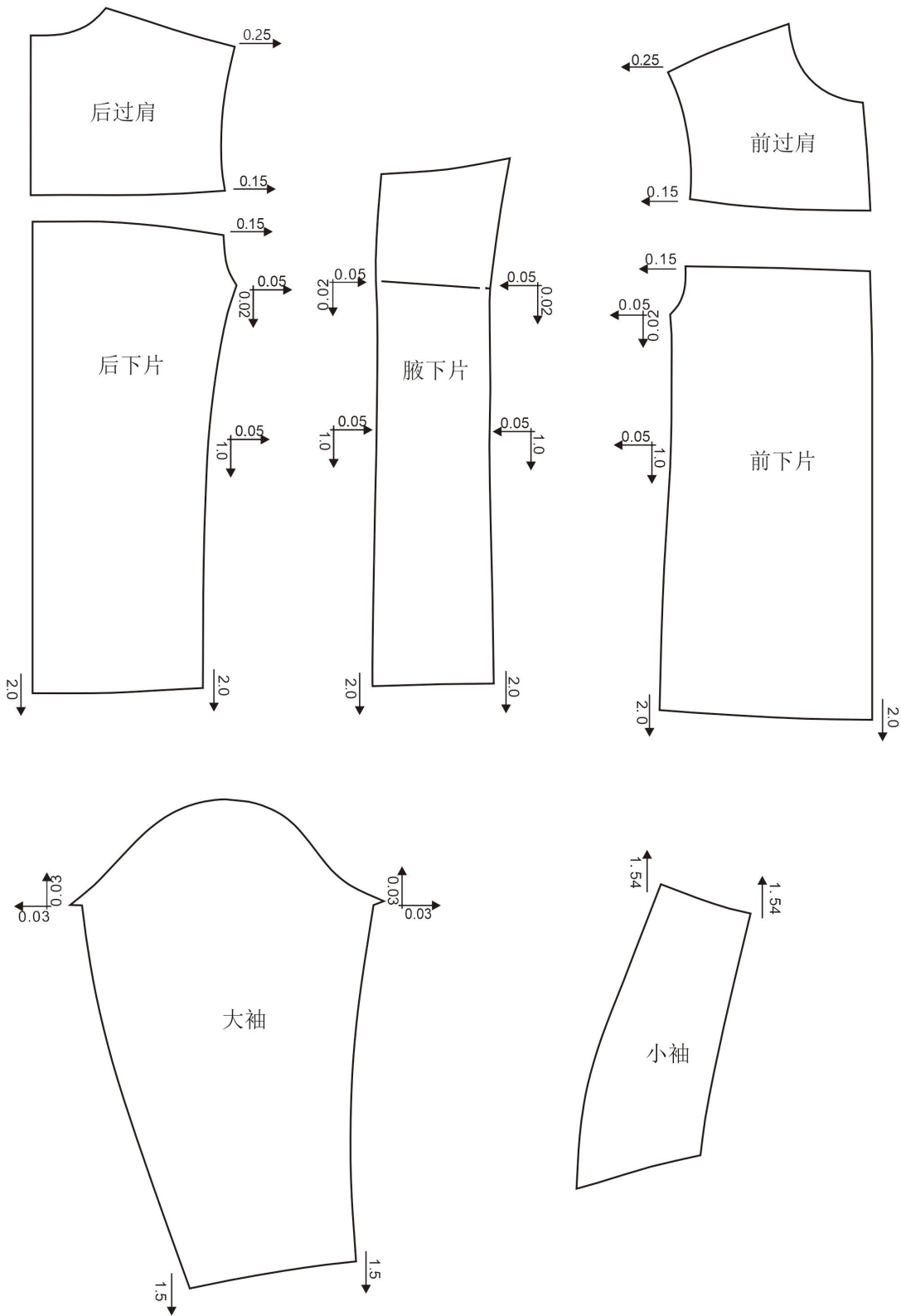
单位为厘米



a) 男上衣分型放缩推档方法

图 A.1 男上衣放缩推档方法

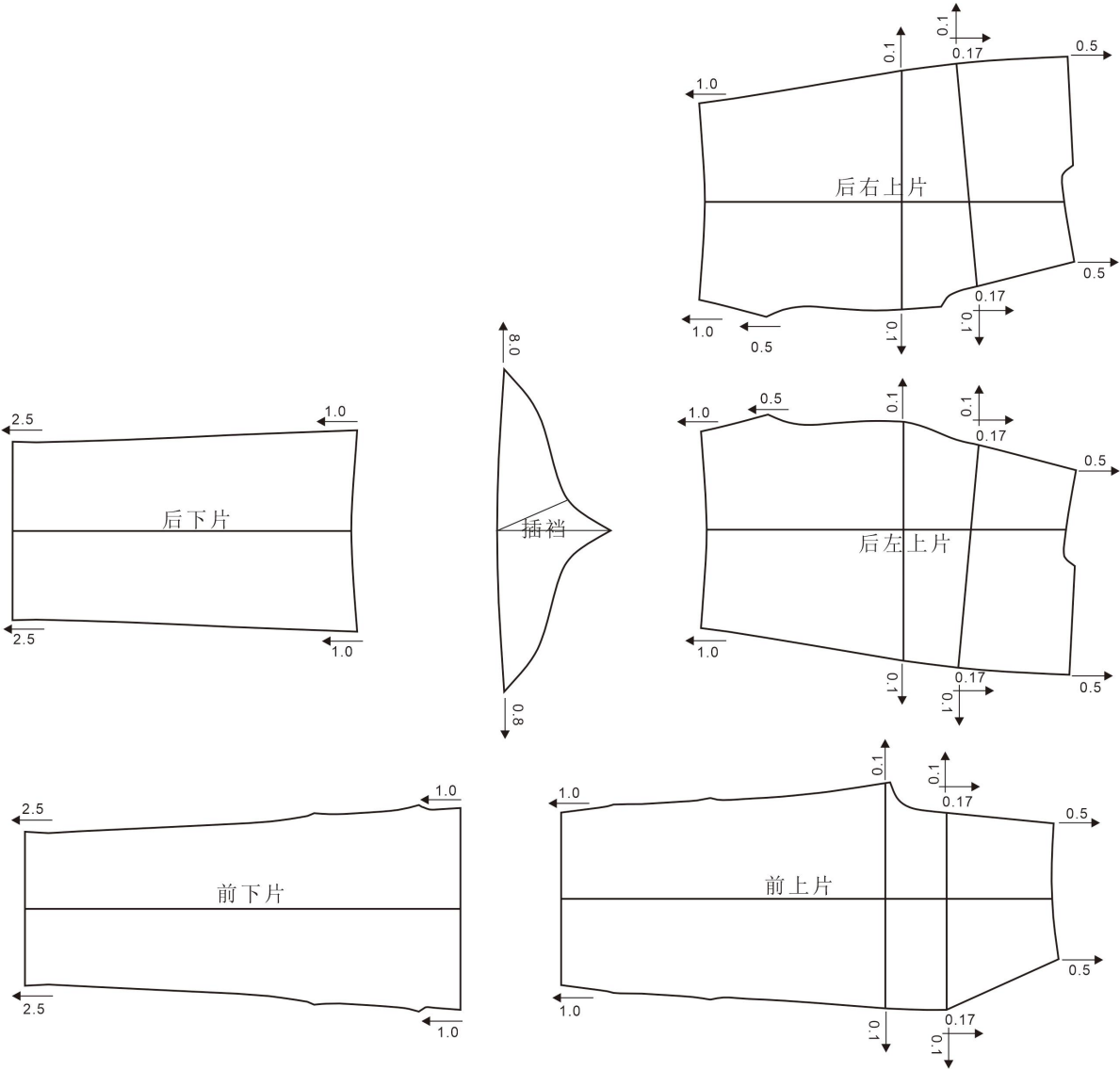
单位为厘米



b) 男上衣分号放缩推档方法

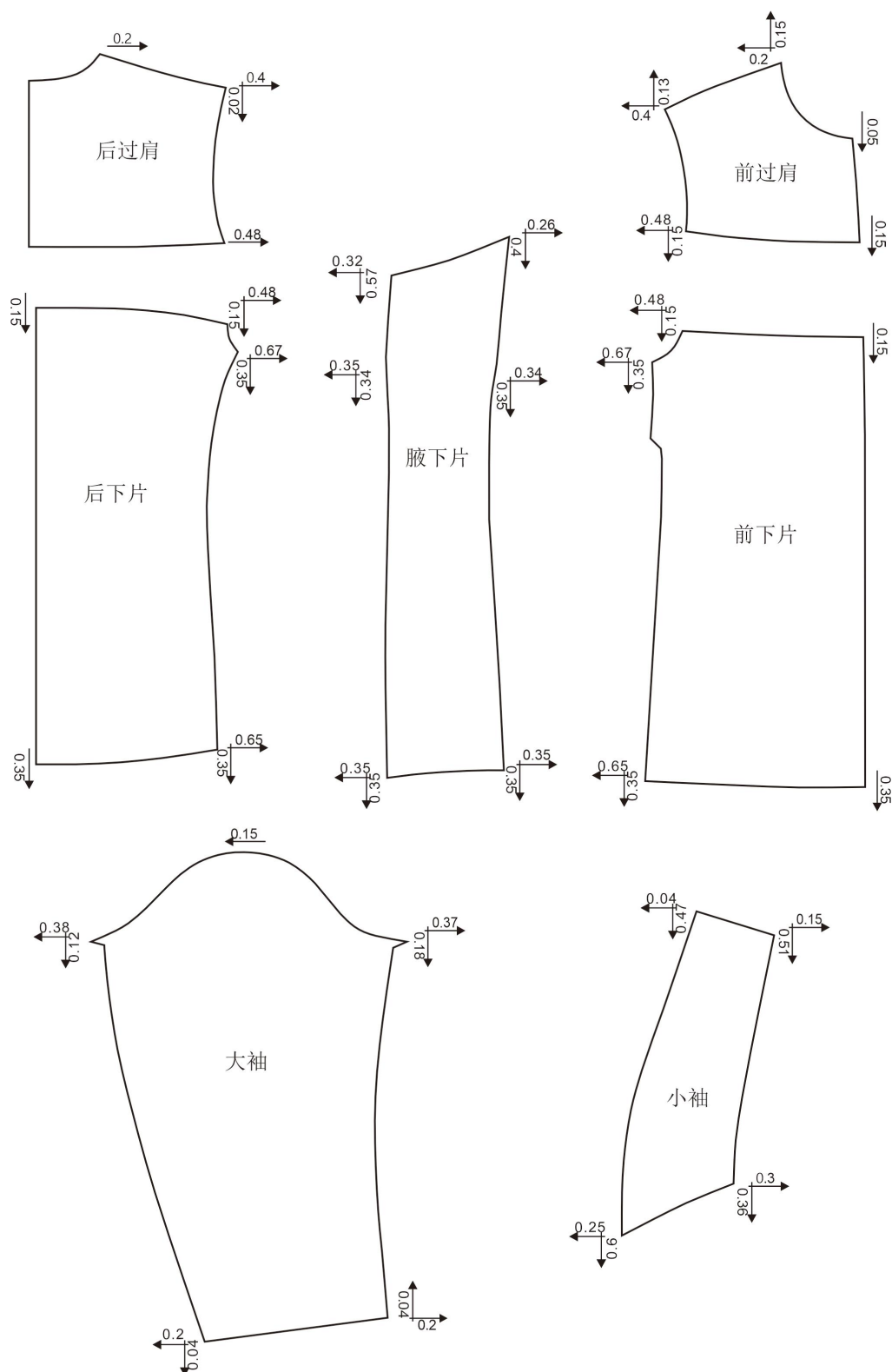
图 A. 1 男上衣放缩推档方法（续）

单位为厘米



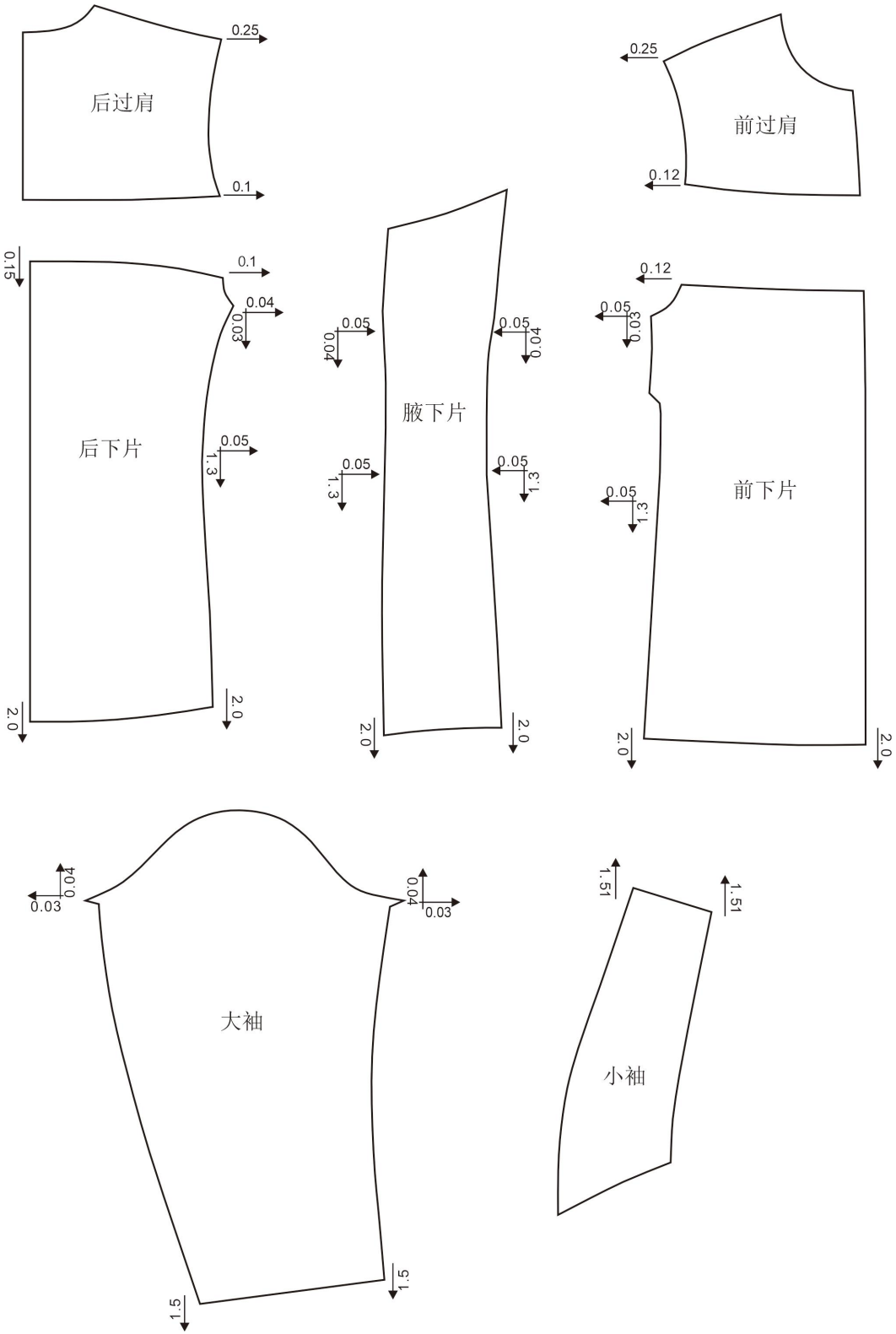
b) 男裤子分号放缩推档方法
图 A. 2 男裤子放缩推档方法 (续)

单位为厘米

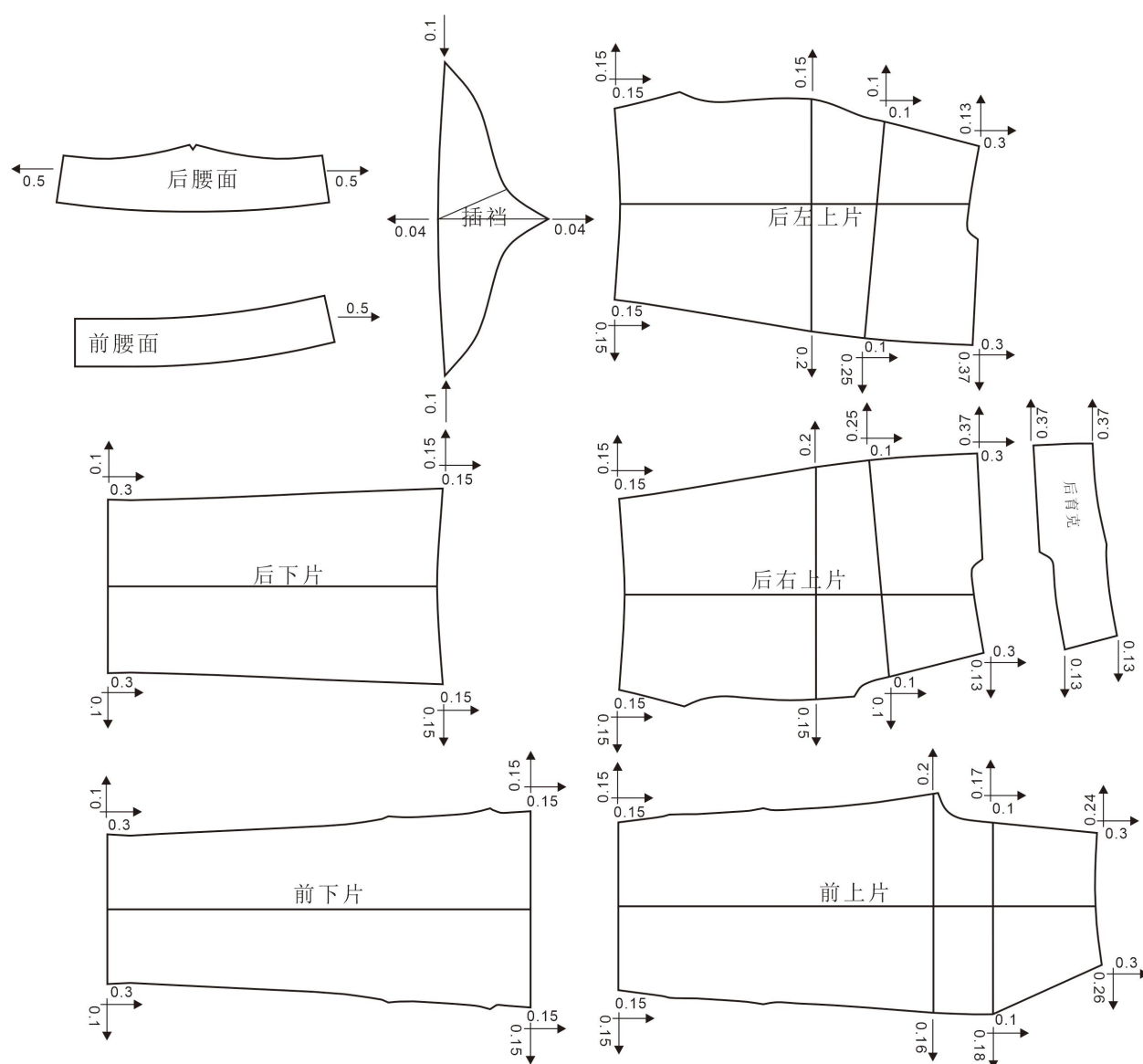


a) 女上衣分型放缩推档方法

图 A.3 女上衣放缩推档方法



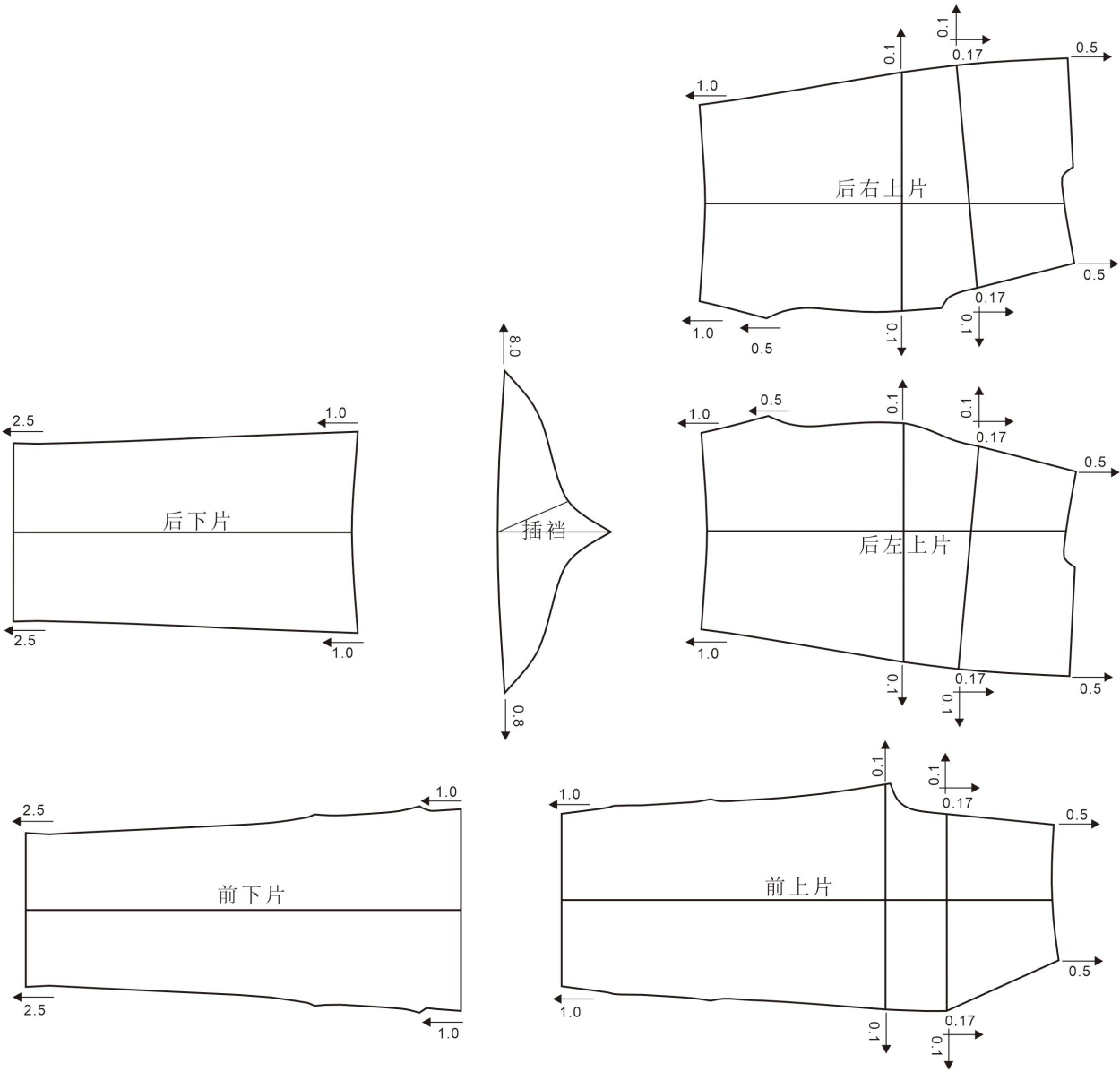
b) 女上衣分号放缩推档方法
图 A.3 女上衣放缩推档方法 (续)



a) 女裤子分型放缩推档方法

图 A.4 女裤子放缩推档方法

单位为厘米



b) 女裤子分号放缩推档方法

图 A. 4 女裤子放缩推档方法（续）

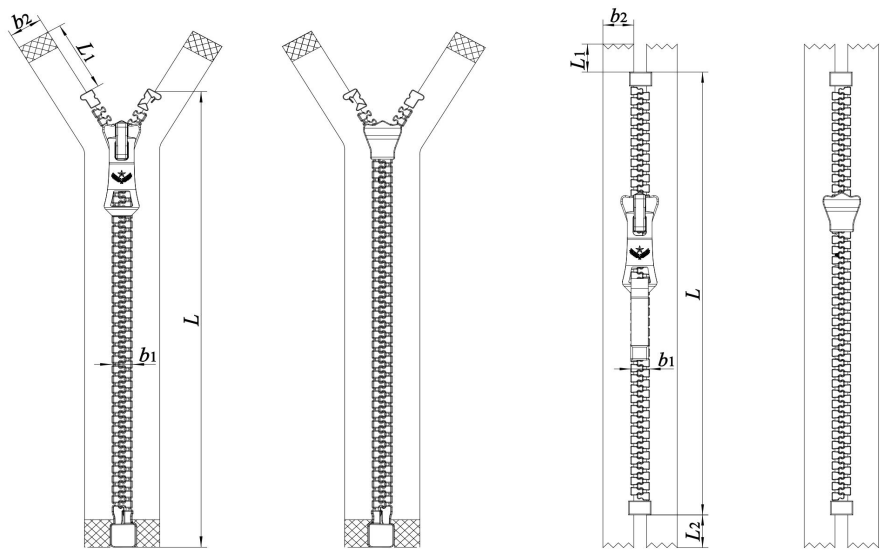
附 录 B

(规范性)
拉链技术要求

B. 1 样式

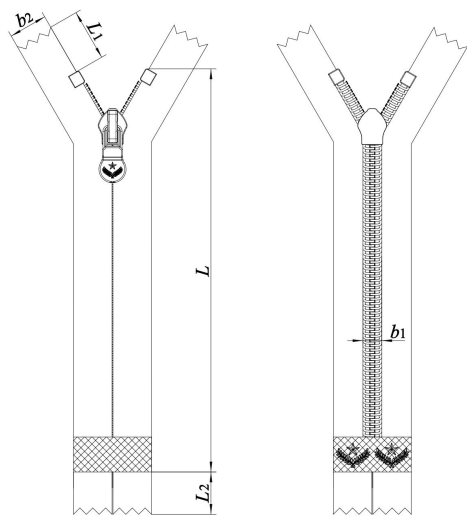
拉链颜色为藏蓝色，拉链实物生产按标样执行。

B. 1.1 拉链结构样式见图 1、图 2。



a) 5 号单开尾注塑拉链 b) 3 号双闭尾注塑拉链(带拉唛)

图 1 注塑拉链



c) 3 号闭尾反装尼龙编织拉链

图 2 尼龙拉链

B. 1.2 拉片结构样式应符合图 3、图 4、图 5 规定。

单位为毫米

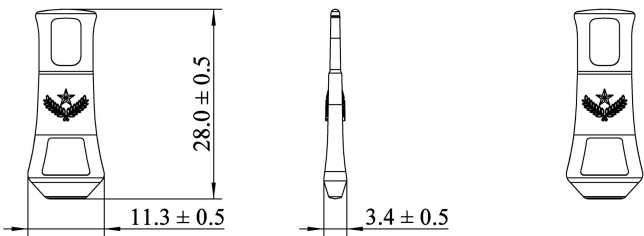
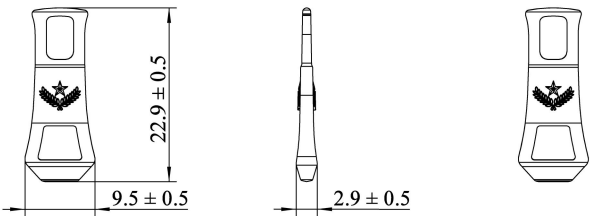
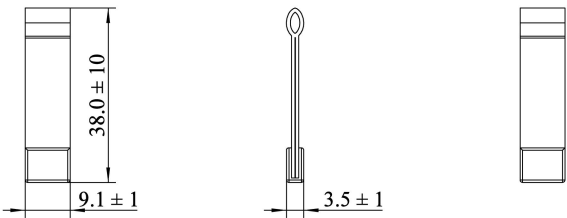


图 3 5 号单开尾注塑拉链拉片样式



a) 拉片样式



b) 带拉唛样式

图 4 3 号双闭尾注塑拉链(带拉唛)拉片样式

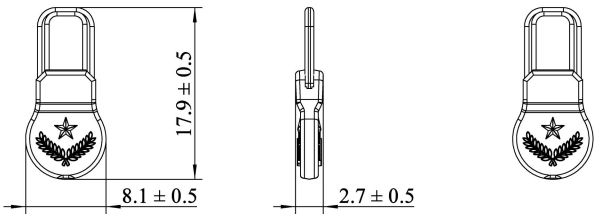


图 5 3 号闭尾反装尼龙编织拉链拉片样式

GA XXXX—XXXX

B.2 要求

B.2.1 条装拉链长度应符合相关产品标准的要求。

B.2.2 拉链尺寸应符合表 B.1 规定。

表B.1 拉链尺寸 单位为毫米

类 别	拉链长度 L		链 带 宽 度 b2	前带头L1	后 带 头 L2
	基本尺寸	极限偏差			
3 号拉链	≤315	±3	≥11±1	≥15	≥13
	>315~630	±5			
	>630~1000	±6			
	>1000	± (L*1%)			
5 号拉链	≤315	±4	≥13±1		
	>315~630	±6	≥15±1		
	>630~1000	±7			
	>1000	± (L*1%)			

B.3 材料

B.3.1 链牙

各品种拉链链牙材料规格见表B.2。

表 B.2 链牙材料规格

品种	5 号单开尾注塑拉链	3 号双闭尾注塑拉链(带拉唛)	3 号闭尾反装尼龙编织拉链
链牙材料规格	聚甲醛	聚甲醛	尼龙-6

B.3.2 链带

链带材料规格见表B.3。

表B.3 链带材料规格

项目	5 号单开尾注塑拉链	3 号双闭尾注塑拉链(带拉唛)	3 号闭尾反装尼龙编织拉链
经纱（涤纶网络长丝）/ dtCx	333	333	333
经密/根	60	54	52
纬纱（涤纶长丝）/ dtCx	333	333	333
纬密/（根/10cm）	186	175	168
单边宽 /mm	≥15	≥12	≥12

B.3.3 拉头组件

拉头组件材料规格见表B.4。

表 B.4 拉头组件材料规格

品种	5 号单开尾注塑拉链	3 号双闭尾注塑拉链(带拉唛)	3 号闭尾反装尼龙编织拉链
拉头体	锌合金	锌合金	拉头体与帽盖一体为锌合金
连接件	—	—	不锈钢冲压件
拉片	锌合金	锌合金拉带及铝夹件	锌合金
帽罩	锌合金	锌合金	—
弹簧片	不锈钢	不锈钢	—

表 B. 4 拉头组件材料规格（续）

品种	5 号单开尾注塑拉链	3 号双闭尾注塑拉链(带拉唛)	3 号闭尾反装尼龙编织拉链
保险片	Q195 冷扎铁冲压件	Q195 冷扎铁冲压件	不锈钢
注：拉头颜色为哑光表面处理，3号注塑双闭尾拉链的涤纶拉带宽0.8±0.1CM，对折长3.7±0.5CM，铝夹件宽0.9±0.05CM。铝合金夹子重量，0.32±0.05g。			

B. 3. 4 上止

上止材料规格见表B. 5。

表B. 5 上止材料规格

品种	5 号单开尾注塑拉链	3 号双闭尾注塑拉链(带拉唛)	3 号闭尾反装尼龙编织拉链
材料规格	聚甲醛	铝合金工字码	聚甲醛

B. 3. 5 下止及插尾

下止及插尾材料规格见表B. 6。

表B. 6 下止及插尾材料规格

品种	5 号单开尾注塑拉链	3 号双闭尾注塑拉链(带拉唛)	3 号闭尾反装尼龙编织拉链
材料规格	聚甲醛及热熔聚酯布胶	铝合金工字码	热熔聚酯布胶

B. 4 规格与主要性能

B. 4. 1 拉链规格见表B. 7。

表B. 7

项目	5 号单开尾注塑拉链	3 号双闭尾注塑拉链(带拉唛)	3 号闭尾反装尼龙编织拉链	试验方法
规格 b1/ mm	5.5~6.2	3.9~4.8	3.9~4.5	QB/T 2172
前带头长 L ₁ / mm	≥15	≥15	≥15	QB/T 2173
注：b1 为牙链啮合后宽度的选取范围。				

B. 4. 2 拉链主要物理机械性能见表B. 8规定执行。

表B. 8

项目	指标			试验方法
	5 号单开尾注塑拉链	3 号双闭尾注塑拉链(带拉唛)	3 号闭尾反装尼龙编织拉链	
平拉强力/N	≥350	≥250	≥380	QB/T 2172 QB/T 2173
开尾平拉强力/N	≥110	—	—	
插座位移强力/N	≥110	—	—	
拉合轻滑度/N	≤5.0	≤4.0	≤4.0	
上止强力/N	≥100	—	≥70	
拉头自锁强力/N	≥35	≥25	≥20	
拉头拉片结合强力/ N	≥230	≥150	≥250	
布带与拉片结合强力/N	—	≥130	—	
负荷拉次/（双次）	≥1000	≥1000	≥1000	

GA XXXX—XXXX

B.4.3 耐皂洗色牢度：链带经洗涤后色牢度应不低于GB/T 250 规定的 4 级，试验方法：GB/T 3921—2008 中C（3）。

B.5 外观质量

B.5.1 拉链织带应平整、无毛边，链牙排列整齐，啮合良好，不得有缺齿，坏牙。

B.5.2 拉链的上、下止无明显歪斜，拉开拉合时不得有卡住的现象。

B.5.3 拉头涂漆层均匀一致、哑光牢固、无气泡、掉皮；拉片翻动灵活。

B.5.4 拉链的平直度应符合 QB/T 2172、QB/T 2173 的规定。

B.5.5 同一条拉链的颜色应一致，与标样对比色差不得低于 GB/T 250 规定的 4 级，同一批号拉链带色差应不低于 4 级。

附 录 C

(规范性)

棉涤绳、棉涤纱带技术要求

C.1 材料规格

棉涤绳、棉涤纱带材料规格应符合表C.1规定。

表 C.1 材料规格

项目		要求
直径/mm	棉涤绳	4.0
面经		28tex×2×3 根
包芯纱		28tex×2×20 根
纬密/（格/25mm）		15.0
绳头材质		无色透明二醋酸纤维素胶片
宽度/mm	棉涤纱带	22.0
厚度/mm		1.0
经线		28tex×2×95 根
纬线		28tex×2×1 根
纬密/（纬/25mm）		25~32

C.2 物理性能

棉涤绳、棉涤纱带物理性能应符合表C.2规定。

表 C.2 物理性能

项目		指标		试验方法
		棉涤绳	棉涤纱带	
直径/mm		4.0±0.5	—	FZ 65002
宽度/mm		—	22.0±2.0	
断裂强力/N		≥350	≥700	
耐皂洗色牢度/级	变色	≥3	≥3	GB/T 3921—2008, A(1)
	沾色	≥3	≥3	
耐摩擦色牢度/级	干摩擦	≥3	≥3	GB/T 3920
	湿摩擦	≥3	≥3	
耐汗渍色牢度/级	变色	≥3	≥3	GB/T 3922
	沾色	≥3	≥3	

附 录 D

(资料性)
主要生产设备要求

D.1 警服冬作训服生产设备见表D.1。

表D.1 主要生产设备要求

序号	设备名称	用途
1	服装 CAD 系统	服装辅助设计、放码、排版
2	服装 CAM 系统	服装辅助生产、裁剪
3	验布机	面料进厂后的检验
4	粘合机	各部位衬粘合
5	电脑平缝机	各部位缝制
6	双针机	双明线部位
7	双针双链机	合下裆
8	套结机	袋口、小裆打结
9	打结机	钉裤带袷上端
10	冷热压烫机	各部位压烫双面热熔胶
11	滚条机	上衣合缝包边
12	三线环缝机	裤子前、后片环缝
13	锁眼机	各部位锁眼
14	面底线钉扣机	肩袷钉扣
15	装钮机	裤腰头
16	抽风蒸汽熨烫平台	半成品、成品整烫